

บทที่ 2

ผลการปฏิบัติตามมาตรการป้องกัน และแก้ไขผลกระทบสิ่งแวดล้อม



2.1 การตรวจประเมินผลการปฏิบัติตามมาตรการป้องกันและแก้ไขผลกระทบสิ่งแวดล้อม

บริษัท เอ็ชเอ็มซี โปลิเมอส์ จำกัด ได้ดำเนินงานโครงการโรงงานผลิตเม็ดพลาสติกชนิดโพลีโพรพิลีน (ส่วนขยาย ครั้งที่ 4) ของบริษัท เอ็ชเอ็มซี โปลิเมอส์ จำกัด ภายใต้แผนปฏิบัติการด้านสิ่งแวดล้อมตามที่กำหนดไว้ในรายงานการประเมินผลกระทบสิ่งแวดล้อมของโครงการ ที่ผ่านความเห็นชอบจากสำนักงานนโยบายและแผนทรัพยากรธรรมชาติและสิ่งแวดล้อม ซึ่งได้ระบุมาตรการป้องกันและแก้ไขผลกระทบสิ่งแวดล้อมที่โครงการต้องปฏิบัติตามเงื่อนไขแนบท้ายหนังสือเห็นชอบ ที่ ทส 1010.8/12927 ลงวันที่ 16 กันยายน พ.ศ. 2562 (ภาคผนวก 1-1 ถึงภาคผนวก 1-2) โดยรายงานฉบับนี้เป็นสรุปผลการปฏิบัติตามมาตรการป้องกันและแก้ไขผลกระทบสิ่งแวดล้อมของโครงการ ระยะก่อสร้าง ในระหว่างเดือนมกราคม-มิถุนายน พ.ศ. 2565 ซึ่งข้อมูลที่ใช้ประกอบการตรวจประเมินได้จากการสำรวจโดยตรงในภาคสนามของบริษัท ยูไนเต็ด แอนนาลิสต์ แอนด์ เอ็นจิเนียริง คอนซัลแตนท์ จำกัด ซึ่งปฏิบัติงานเป็นประจำทุกเดือน ตลอดการดำเนินงานรวบรวมข้อมูลรวมถึงเอกสาร ข้อกำหนด และบันทึกต่างๆ ที่เกี่ยวข้องกับการดำเนินงานของโครงการจากจีเอส เอ็นจิเนียริง แอนด์ คอนสตรัคชั่น คอร์ปอเรชั่น ซึ่งเป็นผู้รับเหมาก่อสร้างของโครงการภายใต้การกำกับและควบคุมการปฏิบัติงานโดยบริษัท เอ็ชเอ็มซี โปลิเมอส์ จำกัด

2.2 ผลการปฏิบัติตามมาตรการป้องกันและแก้ไขผลกระทบสิ่งแวดล้อม

บริษัท เอ็ชเอ็มซี โปลิเมอส์ จำกัด ได้ดำเนินงานโครงการโรงงานผลิตเม็ดพลาสติกชนิดโพลีโพรพิลีน (ส่วนขยาย ครั้งที่ 4) ของบริษัท เอ็ชเอ็มซี โปลิเมอส์ จำกัด ได้ดำเนินการประชาสัมพันธ์รายละเอียดโครงการ และแจ้งแผนงานก่อสร้าง และประชาสัมพันธ์ต่อผู้นำชุมชน หน่วยงานในพื้นที่ และสถานประกอบการข้างเคียงเป็นที่เรียบร้อยแล้วระหว่างวันที่ 28 ตุลาคม-1 พฤศจิกายน พ.ศ. 2562 ก่อนเริ่มดำเนินงานก่อสร้าง ทั้งนี้ โครงการมีการจัดส่งเอกสารแจ้งความคืบหน้าของโครงการ เมื่อวันที่ 19 กรกฎาคม พ.ศ. 2565 ให้ชุมชนรับทราบ สำหรับในระหว่างเดือนมกราคม-มิถุนายน พ.ศ. 2565 จากการตรวจประเมินการปฏิบัติตามมาตรการป้องกันและแก้ไขผลกระทบสิ่งแวดล้อมของ โครงการ ซึ่งดำเนินการโดยบริษัท ยูไนเต็ด แอนนาลิสต์ แอนด์ เอ็นจิเนียริง คอนซัลแตนท์ จำกัด (ยูเออี) ซึ่งเป็นบุคคลที่สาม (Third Party) พบว่า **โครงการได้ปฏิบัติตามมาตรการป้องกันและแก้ไขผลกระทบสิ่งแวดล้อม และมาตรการติดตามตรวจสอบผลกระทบสิ่งแวดล้อมตามที่กำหนดไว้ในรายงานการประเมินผลกระทบสิ่งแวดล้อมโครงการอย่างเคร่งครัด** ซึ่งได้แสดงรายละเอียดผลการปฏิบัติตามมาตรการไว้ ดังแสดงในตารางที่ 2-1

ตารางที่ 2-1 ผลการปฏิบัติตามมาตรการทั่วไปของโครงการโรงงานผลิตเม็ดพลาสติกชนิดโพลีโพรพิลีน (ส่วนขยาย ครั้งที่ 4) บริษัท เอ็ชเอ็มซี โปลิเมอส์ จำกัด
ระหว่างเดือนมกราคม-มิถุนายน พ.ศ.2565

มาตรการป้องกันและแก้ไขผลกระทบสิ่งแวดล้อม	ผลการปฏิบัติตามมาตรการฯ	ปัญหา/อุปสรรคและการแก้ไข
1. คุณภาพอากาศ		
1) จัดให้มีการฉีดพรมน้ำในพื้นที่ก่อสร้างที่มีการฟุ้งกระจายของฝุ่นละออง เช่น ถนน พื้นที่ที่มีกิจกรรมการปรับถม เป็นต้น อย่างน้อยวันละ 2 ครั้ง (เช้า-บ่าย) เพื่อลดการฟุ้งกระจายของฝุ่นจากกิจกรรมการก่อสร้าง	- โครงการได้จัดให้มีการฉีดพรมน้ำบริเวณพื้นที่ก่อสร้างอย่างสม่ำเสมอ บริเวณภายในพื้นที่โครงการที่อาจก่อให้เกิดการฟุ้งกระจายฝุ่นละออง เพื่อเป็นการลดการฟุ้งกระจายของฝุ่นละอองจากการก่อสร้าง ดังแสดงในรูปที่ 2-1 และภาคผนวก 14-1	-
2) จัดให้มีวัสดุคลุมท้ายรถบรรทุกทุกคัน ทrolley หรือวัสดุก่อสร้างอื่นๆ ที่อาจมีการฟุ้งกระจายหรือหล่นบนถนน เพื่อป้องกันปัญหาการฟุ้งกระจายของฝุ่นละออง	- โครงการได้กำหนดให้รถบรรทุกทุกคันส่งวัสดุและอุปกรณ์ก่อสร้างของโครงการ ดำเนินการปิดคลุมด้วยผ้าใบอย่างมิดชิด เพื่อป้องกันการฟุ้งกระจายของฝุ่น สำหรับการขนย้ายอุปกรณ์ชนิดที่ไม่เกิดการฟุ้งกระจาย ทำการผูกมัดอุปกรณ์ต่างๆ อย่างแน่นหนา เพื่อป้องกันการตกหล่นขณะขนส่งตลอดเส้นทาง (รูปที่ 2-2) นอกจากนี้โครงการได้จัดให้มีเจ้าหน้าที่อำนวยความสะดวกการจราจรบริเวณพื้นที่ก่อสร้างโครงการ ทำหน้าที่คอยดูแลความปลอดภัยในด้านการจราจร และดูแลความสะอาดเรียบร้อยขณะดำเนินการเคลื่อนย้ายวัสดุต่างๆ พร้อมทั้งกำชับพนักงานให้ปฏิบัติตามอย่างเคร่งครัดผ่านช่องทางกิจกรรมการอบรมส่งเสริมความปลอดภัยในการทำงานก่อนเริ่มงาน (Safety Tool Box Talk) และจัดให้มีเจ้าหน้าที่ความปลอดภัยระดับวิชาชีพและระดับเทคนิคกำกับดูแลขณะปฏิบัติงาน ดังแสดงในรูปที่ 2-3 และรูปที่ 2-21 และภาคผนวก 5	-
3) บำรุงรักษาและตรวจสอบสภาพเครื่องจักร/เครื่องยนต์ต่างๆ และอุปกรณ์ที่ใช้ในการก่อสร้างให้อยู่ในสภาพดีตามแผนการบำรุงรักษาเครื่องยนต์และอุปกรณ์ก่อสร้าง เพื่อควบคุมการระบายมลพิษทางอากาศให้เป็นไปตามค่าการออกแบบ	- โครงการได้มีการตรวจสอบสภาพเครื่องจักร/เครื่องยนต์ที่ใช้ในการก่อสร้างให้อยู่ในสภาพดีและพร้อมใช้งานอยู่เสมอ โดยเครื่องจักร/เครื่องยนต์ที่ผ่านการตรวจสอบสภาพแล้ว ได้ดำเนินการติดสัญลักษณ์แถบสติ๊กเกอร์ไว้ที่เครื่องจักร/เครื่องยนต์ที่ใช้งาน พร้อมทั้งได้มีการบันทึกข้อมูลการตรวจสอบไว้เป็นหลักฐาน และมีการติดป้ายเตือนขณะปฏิบัติงานและดับเครื่องยนต์ทุกครั้งเมื่อเลิกใช้งาน ดังแสดงในรูปที่ 2-4 และภาคผนวก 8-2	-
4) จัดทำรั้วรอบพื้นที่ก่อสร้าง และจัดให้มีวัสดุกันโดยรอบบริเวณที่กำลังก่อสร้าง เพื่อป้องกันไม่ให้ฝุ่นละอองและเศษวัสดุก่อสร้างร่วงหล่นลงในพื้นที่ก่อสร้างและบริเวณใกล้เคียง	- โครงการได้จัดเตรียมพื้นที่สำหรับจัดวางวัสดุ-อุปกรณ์ในการก่อสร้าง เพื่อไม่ให้เกิดขวางการสัญจรบริเวณพื้นที่ก่อสร้างโครงการ (รูปที่ 2-5) พร้อมทั้งจัดทำรั้วที่รอบตลอดแนวพื้นที่ก่อสร้าง เพื่อกันขอบเขตพื้นที่โครงการอย่างเป็นสัดส่วนโดยรอบ และป้องกันฝุ่นละอองฟุ้งกระจายและการกระเด็นของเศษวัสดุก่อสร้างไปยังพื้นที่ข้างเคียง ดังแสดงในรูปที่ 2-6	-

ตารางที่ 2-1 (ต่อ) ผลการปฏิบัติตามมาตรการทั่วไปของโครงการโรงงานผลิตเม็ดพลาสติกชนิดโพลีโพรพิลีน (ส่วนขยาย ครั้งที่ 4) บริษัท เอ็ชเอ็มซี โปลิเมอส์ จำกัด
ระหว่างเดือนมกราคม-มิถุนายน พ.ศ.2565

มาตรการป้องกันและแก้ไขผลกระทบสิ่งแวดล้อม	ผลการปฏิบัติตามมาตรการฯ	ปัญหา/อุปสรรคและการแก้ไข
5) ในกรณีที่มีฝุ่นละอองและวัสดุก่อสร้างร่วงหล่นภายในพื้นที่ก่อสร้าง หรือพื้นที่ใกล้เคียงโดยรอบ หรือเส้นทางที่ใช้ขนส่งผู้รับเหมาจะต้องรับทำความสะอาดบริเวณดังกล่าวให้เรียบร้อย เพื่อไม่ให้เกิดการกีดขวางการใช้เส้นทางหรือความสกปรกในบริเวณต่างๆ	- โครงการจัดให้มีพนักงานทำความสะอาดบริเวณทางเข้า-ออก และพื้นที่ก่อสร้างโครงการเป็นประจำทุกวันที่มีกิจกรรมการก่อสร้าง ดังแสดงในรูปที่ 2-7	-
6) จัดเตรียมหน้ากากกันฝุ่นละออง สำหรับคนงานที่อยู่บริเวณพื้นที่ก่อสร้างอย่างเพียงพอ	- โครงการได้ดำเนินการจัดเตรียมหน้ากากกันฝุ่นละออง สำหรับพนักงานที่อยู่บริเวณพื้นที่ก่อสร้างอย่างเพียงพอ และกำชับให้สวมใส่หน้ากากกันฝุ่นละอองทุกครั้งขณะปฏิบัติงานที่ก่อให้เกิดการฟุ้งกระจาย ฝุ่นละออง ดังแสดงในรูปที่ 2-8	-
2. คุณภาพน้ำและการระบายน้ำ		
1) จัดหาห้องส้วมชั่วคราวแบบเคลื่อนที่ (Mobile Toilet) ที่มีถังเก็บสิ่งปฏิกูลให้เพียงพอกับจำนวนคนงานก่อสร้าง ก่อนติดต่อให้หน่วยงานราชการหรือบริษัทเอกชนที่ได้รับอนุญาตจากราชการเข้ามารับไปกำจัด	- โครงการได้ดำเนินการจัดหาห้องส้วมแบบเคลื่อนที่ที่มีถังเก็บสิ่งปฏิกูลให้เพียงพอกับจำนวนพนักงานก่อสร้าง และประสานไปยังบริษัท ทองถวิล บริการ จำกัด ซึ่งได้รับอนุญาตจากหน่วยงานราชการเข้ามาสูบล้างและนำไปบำบัด ดังแสดงในรูปที่ 2-10 และ และภาคผนวก 3-2 และภาคผนวก 10-2	-
2) กรณีที่มีการทดสอบการรับแรงดันเครื่องจักร/อุปกรณ์ และท่อขนส่งด้วยน้ำ (Hydrostatic Test) ต้องจัดให้มีอุปกรณ์หรือสถานที่รองรับน้ำที่เกิดจากการดำเนินงาน โดยต้องแยกอนุภาคของแข็งออกจากน้ำทั้งโดยการกรองด้วยตะแกรงละเอียด และระบบกรองทราย (Sand Filter) ซึ่งอนุภาคของแข็งที่แยกได้จะส่งกำจัดยังหน่วยงานที่ได้รับอนุญาตจากทางราชการ และทำการตรวจสอบคุณภาพของน้ำทั้งที่ผ่านการแยกอนุภาคของแข็งแล้ว โดยโครงการ (Internal Check) ได้แก่ ตรวจวัดค่าพีเอช (pH) ปริมาณของแข็งละลายน้ำทั้งหมด (TDS) ปริมาณของแข็งแขวนลอย (SS) และปริมาณน้ำมันและไขมัน (Oil&Grease) หากพบการปนเปื้อนจะส่งไปบำบัดยังระบบบำบัดน้ำเสียส่วนกลางของนิคมฯ แต่หากไม่ปนเปื้อนจะระบายลงสู่รางระบายน้ำของนิคมฯ หรือนำกลับไปใช้ใหม่ เช่น น้ำรดพื้นที่สีเขียวหรือฉีดพรมบริเวณพื้นที่ก่อสร้าง เป็นต้น	- ในระหว่างเดือน มกราคม-มิถุนายน พ.ศ.2565 โครงการมีการทดสอบการรับแรงดันท่อขนส่งด้วยน้ำ (Hydrostatic Test) โดยดำเนินการใช้ตะแกรงละเอียด สำหรับกรองตะกอน เพื่อคัดกรองที่อาจปนเปื้อนมากับน้ำบริเวณปลายท่อระบายน้ำจากการทดสอบด้วยวิธีทางชลสถิต (Hydrostatic Test) ทั้งนี้ โครงการได้ระบายน้ำดังกล่าวบริเวณบ่อรองรับน้ำ ซึ่งได้รับอนุญาตจากเจ้าของพื้นที่เป็นที่เรียบร้อยแล้ว โครงการได้กำหนดให้มีการตรวจวิเคราะห์คุณภาพน้ำทั้งจากการทดสอบการรับแรงดันท่อขนส่งด้วยเมื่อวันที่ 13 และ 17 มกราคม พ.ศ. 2565 โดยดำเนินการวิเคราะห์ค่าพีเอช (pH) ค่าเท่ากับ 8.0-9.0 ปริมาณของแข็งละลายน้ำทั้งหมด (TDS) มีค่าเท่ากับ 108.0-214.0 มิลลิกรัมต่อลิตร ปริมาณของแข็งแขวนลอย (SS) มีค่าน้อยกว่า 5-16 มิลลิกรัมต่อลิตร และปริมาณน้ำมันและไขมัน (Oil&Grease) มีค่าน้อยกว่า 3 มิลลิกรัมต่อลิตร และเมื่อวันที่ 8 กุมภาพันธ์ พ.ศ.2565 โดยดำเนินการวิเคราะห์ค่าพีเอช (pH) ค่าเท่ากับ 8.6 ปริมาณของแข็งละลายน้ำทั้งหมด (TDS) มีค่าเท่ากับ 156.0 มิลลิกรัมต่อลิตร ปริมาณของแข็งแขวนลอย (SS) มีค่าน้อยกว่า 5 มิลลิกรัมต่อลิตร	-

ตารางที่ 2-1 (ต่อ) ผลการปฏิบัติตามมาตรการทั่วไปของโครงการโรงงานผลิตเม็ดพลาสติกชนิดโพลีโพรพิลีน (ส่วนขยาย ครั้งที่ 4) บริษัท เอ็ชเอ็มซี โปลีเมอส์ จำกัด
ระหว่างเดือนมกราคม-มิถุนายน พ.ศ.2565

มาตรการป้องกันและแก้ไขผลกระทบสิ่งแวดล้อม	ผลการปฏิบัติตามมาตรการฯ	ปัญหา/อุปสรรคและการแก้ไข
	และปริมาณน้ำมันและไขมัน (Oil&Grease) มีค่าน้อยกว่า 3 มิลลิกรัมต่อลิตร ผลการตรวจวิเคราะห์พบว่าทุกดัชนีมีค่าอยู่ในเกณฑ์มาตรฐานตามประกาศการนิคมอุตสาหกรรมแห่งประเทศไทยที่ 76/2560 เรื่อง กำหนดมาตรฐานทั่วไปในการระบายน้ำเสียลงสู่ระบบบำบัดน้ำเสียส่วนกลางในนิคมอุตสาหกรรม โดยค่ามาตรฐานกำหนดให้ค่าที่เอช มีค่าอยู่ระหว่าง 5.5-9 ปริมาณของแข็งละลายน้ำทั้งหมด มีค่าน้อยกว่า 3,000 มิลลิกรัมต่อลิตร ปริมาณสารแขวนลอย มีค่าน้อยกว่า 200 มิลลิกรัมต่อลิตร และปริมาณน้ำมันและไขมัน มีค่าน้อยกว่า 10 มิลลิกรัมต่อลิตร	
3) กำหนดจุดวางวัสดุก่อสร้างและเศษขยะมูลฝอยอย่างเป็นสัดส่วนโดยไม่ควรอยู่ใกล้รางระบายน้ำภายในโครงการ และบ่อบำบัดน้ำทิ้งชั่วคราว เพื่อป้องกันการกีดขวางทางระบายน้ำและก่อให้เกิดน้ำเสีย	- โครงการได้จัดเตรียมพื้นที่สำหรับจัดวางวัสดุ-อุปกรณ์ในการก่อสร้าง เพื่อไม่ให้กีดขวางการสัญจรบริเวณพื้นที่ก่อสร้างโครงการ (รูปที่ 2-5) พร้อมทั้งจัดเตรียมถังขยะแยกประเภทบริเวณพื้นที่โครงการ โดยตั้งอยู่ห่างจากรางระบายน้ำ และบ่อบำบัดน้ำทิ้งชั่วคราว ดังแสดงในรูปที่ 2-11	-
4) จัดทำรางระบายน้ำชั่วคราวเพื่อระบายน้ำฝนออกจากบริเวณพื้นที่ก่อสร้างและเชื่อมต่อกับรางระบายน้ำฝนในส่วนเดิม และน้ำเสียจากกิจกรรมการก่อสร้างจะส่งเข้าระบบบำบัดเบื้องต้นของโครงการ	- โครงการได้จัดเตรียมรถสูบน้ำ สำหรับบริเวณพื้นที่ที่มีน้ำท่วมขัง โดยสูบน้ำส่งไปยังบ่อดักตะกอนชั่วคราว เพื่อนำน้ำไปใช้ในการล้างถนนและบ่อล้างล้อของโครงการ ทั้งนี้ ในระหว่างเดือนมกราคม-มิถุนายน พ.ศ. 2565 โครงการได้บันทึกการตรวจสอบรางระบายน้ำของพื้นที่ก่อสร้างโครงการ ตลอดระยะก่อสร้างยังไม่พบปัญหาเรื่องการระบายน้ำหรือน้ำท่วมขังบริเวณพื้นที่ก่อสร้างของโครงการแต่อย่างใด ดังแสดงในภาคผนวก 12-2 และภาคผนวก 14-4	-
5) จัดให้มีบ่อดักตะกอนบริเวณรางระบายน้ำฝนโดยรอบพื้นที่โครงการ เพื่อดักตะกอนดินก่อนระบายน้ำลงรางระบายน้ำของนิคมฯ และทำความสะอาดรางระบายน้ำรอบๆ พื้นที่ก่อสร้างอย่างน้อยสัปดาห์ละ 1 ครั้ง	- โครงการดำเนินการงานการก่อสร้างบ่อดักตะกอน สำหรับการพักน้ำชั่วคราว เพื่อนำน้ำไปใช้ในการล้างถนนและบ่อล้างล้อของโครงการ ทั้งนี้ ในระหว่างเดือนมกราคม-มิถุนายน พ.ศ. 2565 โครงการได้ดำเนินการติดตั้งผ้ากรองตะกอนและทำความสะอาดรางระบายน้ำฝนโดยรอบพื้นที่โครงการก่อนปล่อยลงรางระบายน้ำของนิคมฯ ต่อไป เป็นประจำทุกสัปดาห์ และได้บันทึกการพังทลายของดินบริเวณพื้นที่ก่อสร้างโครงการ ตลอดระยะการก่อสร้างไม่พบปัญหาเรื่องการพังทลายของดินร่วนหล่นลงรางระบายน้ำของนิคมฯ แต่อย่างใด ดังแสดงในรูปที่ 2- และภาคผนวก 12-2 ภาคผนวก 14-4 ถึง ภาคผนวก 14-5	-

ตารางที่ 2-1 (ต่อ) ผลการปฏิบัติตามมาตรการทั่วไปของโครงการโรงงานผลิตเม็ดพลาสติกชนิดโพลีโพรพิลีน (ส่วนขยาย ครั้งที่ 4) บริษัท เอ็ชเอ็มซี โปลิเมอส์ จำกัด
ระหว่างเดือนมกราคม-มิถุนายน พ.ศ.2565

มาตรการป้องกันและแก้ไขผลกระทบสิ่งแวดล้อม	ผลการปฏิบัติตามมาตรการฯ	ปัญหา/อุปสรรคและการแก้ไข
3. คุณภาพเสียง		
1) หลีกเลี่ยงกิจกรรมการก่อสร้างที่ก่อให้เกิดเสียงดังในช่วงเวลา 19.00-07.00 น. รวมถึงช่วงเวลาอื่นๆ ที่พบว่าก่อให้เกิดผลกระทบด้านเสียงรบกวนต่อชุมชน	- โครงการไม่มีการดำเนินกิจกรรมก่อสร้างที่ก่อให้เกิดเสียงดังในช่วงเวลา 19.00-07.00 น. แต่อย่างไรก็ตาม หากโครงการมีการดำเนินกิจกรรมก่อสร้างช่วงเวลา ในช่วงเวลา 19.00-07.00 น. ต้องดำเนินการขออนุญาตก่อนการทำงานทุกครั้ง ดังแสดงในภาคผนวก 11	-
2) จัดหาอุปกรณ์ป้องกันอันตรายส่วนบุคคล เช่น ที่อุดหู (Ear Plug) หรือที่ครอบหู (Ear Muff) เป็นต้น ให้กับคนงานที่เข้าไปปฏิบัติงานในบริเวณที่มีระดับเสียงดัง	- โครงการได้จัดหาอุปกรณ์ป้องกันอันตรายส่วนบุคคล และกำหนดให้พนักงานสวมอุปกรณ์ป้องกันอันตรายส่วนบุคคล ป้องกันเสียง เมื่อเข้าไปปฏิบัติงานในบริเวณที่มีระดับเสียงดัง ดังแสดงในรูปที่ 2-8 และรูปที่ 2-12 และภาคผนวก 8-1	-
3) พิจารณาเลือกเครื่องจักรที่มีเสียงดังไม่เกิน 85 เดซิเบล (เอ) ที่ระยะห่าง 15 เมตร เพื่อเป็นการควบคุมระดับเสียงที่แหล่งกำเนิด กรณีที่เครื่องจักร/อุปกรณ์มีระดับเสียงดังเกิน 85 เดซิเบล (เอ) ต้องมีการติดตั้งอุปกรณ์ช่วยลดเสียงดัง เช่น Silencer เป็นต้น	- โครงการได้พิจารณาเลือกเครื่องจักรที่มีเสียงดังไม่เกิน 85 เดซิเบล (เอ) ที่ระยะห่าง 15 เมตร ทั้งนี้ ได้จัดหาอุปกรณ์ป้องกันอันตรายส่วนบุคคล และกำหนดให้พนักงานสวมอุปกรณ์ป้องกันอันตรายส่วนบุคคลป้องกันเสียง เมื่อเข้าไปปฏิบัติงานในบริเวณที่มีระดับเสียงดัง ดังแสดงในรูปที่ 2-12 และภาคผนวก 8-1	-
4) ดูแลรักษาเครื่องมือ เครื่องจักร และอุปกรณ์ก่อสร้างให้อยู่ในสภาพดีตามแผนงานที่กำหนด เพื่อลดความดังของเสียงที่อาจเกิดขึ้นจากการทำงานของอุปกรณ์และเครื่องจักรที่เสื่อมสภาพ	- โครงการได้มีการตรวจสอบสภาพเครื่องจักร/เครื่องยนต์ก่อนเข้าพื้นที่โครงการให้อยู่ในสภาพดีและพร้อมใช้งานอยู่เสมอ โดยเครื่องจักร/เครื่องยนต์ที่ผ่านการตรวจสอบสภาพแล้ว ได้ดำเนินการติดสัญลักษณ์แถบสติ๊กเกอร์ประจำเดือนไว้ที่เครื่องจักร/ เครื่องยนต์ที่ใช้งาน พร้อมทั้งได้มีการบันทึกข้อมูลการตรวจสอบประจำวันไว้เป็นหลักฐาน และมีการติดป้ายเตือนขณะปฏิบัติงาน และดับเครื่องยนต์ทุกครั้งเมื่อเลิกใช้งาน ดังแสดงในรูปที่ 2-4 และภาคผนวก 8-2	-

ตารางที่ 2-1 (ต่อ) ผลการปฏิบัติตามมาตรการทั่วไปของโครงการโรงงานผลิตเม็ดพลาสติกชนิดโพลีโพรพิลีน (ส่วนขยาย ครั้งที่ 4) บริษัท เอ็ชเอ็มซี โปลิเมอส์ จำกัด
ระหว่างเดือนมกราคม-มิถุนายน พ.ศ.2565

มาตรการป้องกันและแก้ไขผลกระทบสิ่งแวดล้อม	ผลการปฏิบัติตามมาตรการฯ	ปัญหา/อุปสรรคและการแก้ไข
4. การคมนาคม		
1) กำหนดให้พนักงานขับรถให้ปฏิบัติตามกฎจราจรอย่างเคร่งครัด	- โครงการได้ดำเนินการอบรมด้านความปลอดภัยในการขับรถ กฎระเบียบการปฏิบัติงานของโครงการ ตลอดจนมีการอบรมย้ำเตือนผ่านการอบรมส่งเสริมความปลอดภัยในการทำงานก่อนเริ่มงาน (Safety Induction) ดังแสดงในรูปที่ 2-3 และภาคผนวก 5	-
2) ตรวจสอบสภาพเครื่องยนต์ทุกครั้งก่อนใช้งานตามคู่มือการบำรุงรักษารถตามที่กำหนดในแผนการบำรุงรักษา	- โครงการได้มีการตรวจสอบสภาพเครื่องจักร/เครื่องยนต์ก่อนเข้าพื้นที่โครงการให้อยู่ในสภาพดีและพร้อมใช้งานอยู่เสมอ โดยเครื่องจักร/เครื่องยนต์ที่ผ่านการตรวจสอบสภาพแล้ว ได้ดำเนินการติดสัญลักษณ์แถบสติ๊กเกอร์ประจำเดือนไว้ที่เครื่องจักร/ เครื่องยนต์ที่ใช้งาน พร้อมทั้งได้มีการบันทึกข้อมูลการตรวจสอบประจำวันและประจำเดือน รวมถึงมีการติดป้ายเตือนขณะปฏิบัติงาน และดับเครื่องยนต์ทุกครั้งเมื่อเลิกใช้งาน ดังแสดงในรูปที่ 2-4 และภาคผนวก 8-2	-
3) หลีกเลี่ยงการขนวัสดุอุปกรณ์ในช่วงชั่วโมงเร่งด่วนเช้า-เย็น (07.00-08.00 น. และ 16.30-17.30 น.) รวมถึงช่วงเวลาอื่นๆ ที่โครงการพบว่าก่อให้เกิดผลกระทบด้านการจราจรต่อชุมชน	- โครงการกำหนดให้รถขนวัสดุอุปกรณ์หลีกเลี่ยงการขนส่งในช่วงเวลา 7.00-8.00 น. และ 16.30-17.30 น. พร้อมทั้งวางแผนเส้นทางการขนส่งอุปกรณ์ในการก่อสร้าง เพื่อลดผลกระทบด้านการจราจรต่อชุมชน อีกทั้งกำชับพนักงานขับรถปฏิบัติตามกฎระเบียบผ่านการอบรมส่งเสริมความปลอดภัยในการทำงานก่อนเริ่มงาน (Safety Induction) รวมถึงจัดให้มีเจ้าหน้าที่รักษาความปลอดภัยของโครงการควบคุมเวลาเข้า-ออกตลอดเวลา ดังแสดงในรูปที่ 2-3 และรูปที่ 2-14 และภาคผนวก 5-1 ถึงภาคผนวก 5-2 และภาคผนวก 6	-
4) กำหนดให้ผู้รับเหมาวางแผนการใช้เส้นทางคมนาคมขนส่งเครื่องจักร และรถขนส่งอุปกรณ์ก่อสร้าง โดยให้หลีกเลี่ยงเส้นทางที่มีการจราจรหนาแน่น เช่น ถนนห้วยโป่ง-หนองบอน เป็นต้น รวมทั้งหลีกเลี่ยงเส้นทางอื่นๆ ที่พบว่าก่อให้เกิดผลกระทบด้านจราจรต่อชุมชน	- โครงการกำหนดให้รถขนวัสดุอุปกรณ์หลีกเลี่ยงเส้นทางขนส่งที่มีการจราจรหนาแน่น เช่น ถนนห้วยโป่ง-หนองบอน พร้อมทั้งกำชับพนักงานขับรถปฏิบัติตามกฎระเบียบผ่านการอบรมส่งเสริมความปลอดภัยในการทำงานก่อนเริ่มงาน (Safety Induction) ดังแสดงในรูปที่ 2-3 และภาคผนวก 6	-
5) กำหนดให้ผู้รับเหมาติดป้ายชื่อและเบอร์โทรศัพท์ลงบนรถขนส่งคนงาน และรถขนส่งอุปกรณ์ก่อสร้างเพื่อเป็นช่องทางหนึ่งในการแจ้งเรื่องร้องเรียนมายังโครงการ	- โครงการดำเนินการติดตั้งป้ายชื่อและเบอร์โทรศัพท์บนรถขนส่งพนักงาน และรถขนส่งอุปกรณ์ก่อสร้าง เพื่อเป็นช่องทางหนึ่งในการแจ้งเรื่องร้องเรียนต่อโครงการ ดังแสดงในรูปที่ 2-14	-

ตารางที่ 2-1 (ต่อ) ผลการปฏิบัติตามมาตรการทั่วไปของโครงการโรงงานผลิตเม็ดพลาสติกชนิดโพลีโพรพิลีน (ส่วนขยาย ครั้งที่ 4) บริษัท เอ็ชเอ็มซี โปลิเมอส์ จำกัด
ระหว่างเดือนมกราคม-มิถุนายน พ.ศ.2565

มาตรการป้องกันและแก้ไขผลกระทบสิ่งแวดล้อม	ผลการปฏิบัติตามมาตรการฯ	ปัญหา/อุปสรรคและการแก้ไข
6) จำกัดความเร็วรถยนต์ที่เข้า-ออก พื้นที่โครงการและภายในพื้นที่โครงการและควบคุม Warehouse จำกัดความเร็วไม่เกิน 30 กิโลเมตร/ชั่วโมง และพื้นที่หวงห้าม ได้แก่ พื้นที่การบวนการผลิต (Process Area) จำกัดความเร็วไม่เกิน 20 กิโลเมตร/ชั่วโมง พร้อมทั้งติดตั้งควบคุมความเร็วภายในพื้นที่โครงการ	- โครงการมีการติดตั้งป้ายจำกัดความเร็วในบริเวณพื้นที่โครงการ พื้นที่ควบคุม Warehouse และพื้นที่หวงห้าม จำกัดความเร็วรถยนต์ที่เข้า-ออก พื้นที่ดังกล่าวไม่เกิน 10 กิโลเมตร/ชั่วโมง (รูปที่ 2-13) พร้อมทั้งกำชับพนักงานขับรถปฏิบัติตามกฎระเบียบผ่านการอบรมด้านความปลอดภัยในการทำงานก่อนเริ่มงาน (Safety Induction) เพื่อเสริมสร้างความรู้ ความเข้าใจ และเกิดความปลอดภัย ไม่สร้างความเดือดร้อนรำคาญต่อชุมชน ดังแสดงในรูปที่ 2-3 และภาคผนวก 5-1 และภาคผนวก 6	-
7) ควบคุมน้ำหนักรถบรรทุกให้เป็นไปตามที่กฎหมายกำหนด และจัดให้มีผ้าใบปิดคลุมรถขนส่งวัสดุก่อสร้างอย่างมิดชิดเพื่อป้องกันการตกหล่นหรือฟุ้งกระจายของวัสดุก่อสร้าง	- โครงการมีการควบคุมน้ำหนักรถบรรทุกให้เป็นไปตามที่กำหนด (ภาคผนวก 14-8) และจัดให้มีผ้าใบปิดคลุมรถขนส่งวัสดุก่อสร้างอย่างมิดชิด เพื่อป้องกันการตกหล่นหรือฟุ้งกระจายของวัสดุก่อสร้าง (รูปที่ 2-2) ตลอดจนมีการอบรมย้ำเตือนผ่านการอบรมส่งเสริมความปลอดภัยในการทำงานก่อนเริ่มงาน (Safety Induction) ดังแสดงในรูปที่ 2-3 และ ภาคผนวก 5	-
8) ควบคุมให้ผู้รับเหมาปฏิบัติตามกฎจราจรอย่างเคร่งครัด เพื่อลดปัญหาการจราจรและการขับที่ไม่สุภาพ พร้อมทั้งกำหนดให้มีจุดรับ-ส่งคนงานบริเวณด้านหน้าโครงการ และจัดให้มีเจ้าหน้าที่ดูแลการเข้าออกของรถรับ-ส่งคนงานและวัสดุอุปกรณ์ก่อสร้าง	- โครงการได้ดำเนินการอบรมด้านความปลอดภัยในการขับรถ กฎระเบียบการปฏิบัติงานของโครงการ ตลอดจนมีการอบรมย้ำเตือนผ่านการอบรมส่งเสริมความปลอดภัยในการทำงานก่อนเริ่มงาน (Safety Induction) (รูปที่ 2-3 และภาคผนวก 5) และมีเจ้าหน้าที่รักษาความปลอดภัยควบคุมการเข้าออกของรถรับ-ส่งพนักงานและวัสดุอุปกรณ์ก่อสร้าง	-
9) กำหนดข้อปฏิบัติให้รถบรรทุกของโครงการหลีกเลี่ยงการขับขึ้นในเขตกลุ่มนิคมอุตสาหกรรมและท่าเรืออุตสาหกรรมพื้นที่มาบตาพุดในช่วงชั่วโมงเร่งด่วนของวันทำการ ระหว่างเวลา 07.00-08.00 น. และ 16.30-17.30 น. รวมถึงช่วงเวลาอื่นๆ ในกรณีที่เกิดผลกระทบด้านจราจรต่อชุมชนและจำกัดความเร็วสูงสุดของยานพาหนะภายในนิคมฯ ไม่ให้เกินเกณฑ์ที่กำหนดในประกาศการนิคมอุตสาหกรรมแห่งประเทศไทยที่ 68/2557 เรื่อง การควบคุมการจราจรในกลุ่มนิคมอุตสาหกรรมและท่าเรืออุตสาหกรรมพื้นที่มาบตาพุด	- โครงการได้ดำเนินการอบรมด้านความปลอดภัยในการขับรถ กฎระเบียบการปฏิบัติงานของโครงการ ตลอดจนมีการอบรมย้ำเตือนผ่านการอบรมส่งเสริมความปลอดภัยในการทำงานก่อนเริ่มงาน (Safety Induction) พร้อมทั้งกำชับพนักงานให้หลีกเลี่ยงเส้นทางรถขนส่งในชั่วโมงเร่งด่วนของวันทำการ ระหว่างเวลา 07.00-08.00 น. และ 16.30-17.30 น. และมีเจ้าหน้าที่รักษาความปลอดภัยของโครงการควบคุมเวลาเข้า-ออกตลอดเวลา ดังแสดงในรูปที่ 2-3 และรูปที่ 2-14 และภาคผนวก 5 ถึงภาคผนวก 6	-

ตารางที่ 2-1 (ต่อ) ผลการปฏิบัติตามมาตรการทั่วไปของโครงการโรงงานผลิตเม็ดพลาสติกชนิดโพลีโพรพิลีน (ส่วนขยาย ครั้งที่ 4) บริษัท เอ็ชเอ็มซี โพลีเมอส์ จำกัด
ระหว่างเดือนมกราคม-มิถุนายน พ.ศ.2565

มาตรการป้องกันและแก้ไขผลกระทบสิ่งแวดล้อม	ผลการปฏิบัติตามมาตรการฯ	ปัญหา/อุปสรรคและการแก้ไข
10) กำหนดให้มีแผนฉุกเฉินกรณีเกิดอุบัติเหตุจากการขนส่ง พร้อมทั้งอบรมให้ผู้ที่เกี่ยวข้องรับทราบขั้นตอนการปฏิบัติ	- โครงการได้จัดทำแผนฉุกเฉินกรณีเกิดอุบัติเหตุจากการขนส่ง (ภาคผนวก 7-3) ทั้งนี้โครงการได้จัดอบรมด้านความปลอดภัยในการขับรถ กฎระเบียบการปฏิบัติงานของโครงการ ตลอดจนมีการอบรมย้ำเตือนผ่านการอบรมส่งเสริมความปลอดภัยในการทำงานก่อนเริ่มงาน (Safety Induction) และอบรมการปฐมพยาบาลเบื้องต้น (First Aid) (รูปที่ 2-3 และภาคผนวก 5 และภาคผนวก 14-3) ทั้งนี้ ในระหว่างเดือน มกราคม-มิถุนายน พ.ศ. 2565 โครงการไม่พบอุบัติเหตุที่เกิดจากการขนส่งแต่อย่างใด	-
11) ทำความสะอาดล้อรถก่อนออกจากพื้นที่ก่อสร้าง เพื่อป้องกันเศษดินและทรายติดค้างล้อรถ ซึ่งอาจสร้างความสกปรกให้กับถนนภายในพื้นที่โครงการและภายนอกพื้นที่โรงงานได้	- โครงการมีการจัดเตรียมพื้นที่สำหรับบริเวณทำความสะอาดล้อรถ และเจ้าหน้าที่ทำความสะอาดล้อรถ รวมถึงตรวจสอบสภาพของล้อรถโดยเจ้าหน้าที่รักษาความปลอดภัยก่อนนำรถออกจากพื้นที่ก่อสร้าง เพื่อป้องกันเศษดินและทรายติดค้างล้อรถ ดังแสดงในรูปที่ 2-4 และ รูปที่ 2-7 และภาคผนวก 8-2	-
12) ห้ามจอดรถบรรทุกหรือยานพาหนะ กีดขวางเส้นทางการจราจร และทางเข้า-ออก พื้นที่โครงการ	- โครงการได้ติดตั้งป้ายห้ามจอด กีดขวางเส้นทางการจราจร และทางเข้า-ออก พื้นที่โครงการ และมีเจ้าหน้าที่รักษาความปลอดภัยของโครงการควบคุมเวลาเข้า-ออกตลอดเวลา ดังแสดงในรูปที่ 2-3 ถึงรูปที่ 2-14 และภาคผนวก 5 ภาคผนวก 6	-
13) จัดให้มีเจ้าหน้าที่เพื่ออำนวยความสะดวกและดูแลการเข้าออกของยานพาหนะต่างๆ ในพื้นที่ก่อสร้าง	- โครงการมีการเจ้าหน้าที่รักษาความปลอดภัยของโครงการควบคุมเวลาเข้า-ออกตลอดเวลา ดังแสดงในรูปที่ 2-14	-
14) จัดหาแผงกั้น กรวยยาง เครื่องหมายจราจรบนผิวทาง ป้ายเตือนหรือไฟกระพริบ เพื่อใช้ปิดกั้นเส้นทางและ/หรือลดช่องจราจร และจัดให้มีเจ้าหน้าที่อำนวยความสะดวกแก่ยานพาหนะ และผู้ที่สัญจรไปมาในช่วงที่มีกิจกรรมการก่อสร้าง ตามข้อกำหนดของกรมทางหลวง	- โครงการมีการจัดหาแผงกั้น กรวยยาง เครื่องหมายจราจรบนผิวทาง ป้ายเตือนหรือไฟกระพริบ และจัดให้มีเจ้าหน้าที่อำนวยความสะดวกแก่ยานพาหนะ และผู้ที่สัญจรไปมาในช่วงที่มีกิจกรรมการก่อสร้าง ดังแสดงในรูปที่ 2-2 และ รูปที่ 2-13	-

ตารางที่ 2-1 (ต่อ) ผลการปฏิบัติตามมาตรการทั่วไปของโครงการโรงงานผลิตเม็ดพลาสติกชนิดโพลีโพรพิลีน (ส่วนขยาย ครั้งที่ 4) บริษัท เอ็ชเอ็มซี โปลิเมอส์ จำกัด
ระหว่างเดือนมกราคม-มิถุนายน พ.ศ.2565

มาตรการป้องกันและแก้ไขผลกระทบสิ่งแวดล้อม	ผลการปฏิบัติตามมาตรการฯ	ปัญหา/อุปสรรคและการแก้ไข
5. การจัดการกากของเสีย		
1) กำหนดให้มีการคัดแยกกากของเสียจากกิจกรรมก่อสร้าง โดยส่วนที่สามารถนำกลับมาใช้ใหม่หรือจำหน่ายให้กับผู้รับซื้อ สำหรับส่วนที่ไม่สามารถนำกลับมาใช้ใหม่หรือจำหน่ายได้จะติดต่อให้หน่วยงานท้องถิ่นหรือบริษัทเอกชนที่ได้รับอนุญาตจากทางราชการมารับไปกำจัด	- โครงการได้จัดเตรียมถังขยะแบบแยกประเภท เพื่อรองรับขยะประเภทต่างๆ ตั้งอยู่บริเวณพื้นที่ก่อสร้างอย่างเพียงพอ (รูปที่ 2-10) และดำเนินการรวบรวมขยะออกจากพื้นที่ก่อสร้าง พร้อมจัดบันทึกปริมาณขยะที่นำส่งไปยังพื้นที่รวบรวมขยะเป็นประจำทุกวัน ทางโครงการประสานงานกับเทศบาลเมืองมาบตาพุดที่ได้รับอนุญาตจากทางราชการมารับไปกำจัดต่อไป (ภาคผนวก 10-1 และภาคผนวก 14-2) สำหรับเศษดินและเศษคอนกรีตนั้น ได้มีการขนออกนอกโครงการโดยได้ติดต่อประสานขออนุญาตนำไปทิ้งในพื้นที่ซึ่งได้รับอนุญาตจากเจ้าของพื้นที่เป็นที่เรียบร้อยแล้ว เพื่อใช้สำหรับปรับถมพื้นที่ลุ่มบริเวณดังกล่าว (ภาคผนวก 3-3 ถึง 3-4 และภาคผนวก 10-3) รวมถึงขยะอันตรายตลอดระยะกิจกรรมก่อสร้างของโครงการ ได้รวบรวมและติดต่อบริษัท ฟอร์ซี คอร์เปอเรชั่น จำกัด, บริษัท เอส ซี ไอ อีโคโนมิคส์ และบริษัท ทีเออาร์เอฟ จำกัด ที่ได้รับอนุญาตจากทางราชการมารับไปกำจัด ดังแสดงใน ภาคผนวก 10-4	-
2) จัดให้มีถังขยะรองรับกากของเสียจากการก่อสร้าง เป็นถังขยะชนิดที่มีฝาปิดมิดชิดและเพียงพอ กับปริมาณกากของเสียที่เกิดขึ้น	- โครงการได้มีการจัดเตรียมถังขยะแบบแยกประเภท และมีฝาปิดมิดชิดเพื่อรองรับขยะประเภทต่างๆ ตั้งอยู่ในพื้นที่โครงการอย่างเพียงพอ ดังแสดงใน รูปที่ 2-10 และภาคผนวก 10-1	-
3) จัดให้มีพนักงานที่รับผิดชอบในการเก็บรวบรวมขยะมูลฝอย ก่อนประสานงานกับหน่วยงานที่ได้รับอนุญาตจากทางราชการมารับไปกำจัดต่อไป	- โครงการได้จัดให้มีให้เจ้าหน้าที่ของจีเอส เอ็นจิเนียริง แอนด์ คอนสตรัคชั่น คอร์ปอเรชั่น (น.ส. ศิริลักษณ์ ใจมั่น) รับผิดชอบในการจัดเก็บรวบรวมขยะมูลฝอย พร้อมทั้งประสานงานกับเทศบาลเมืองมาบตาพุดรับไปดำเนินการกำจัดต่อไป ดังแสดงใน รูปที่ 2-10 และภาคผนวก 10-1	-
4) กำหนดให้บริษัทรับเหมากำกับขนานไม่ให้ทั้งขยะมูลฝอย และระบายของเสีย เช่น น้ำมัน เป็นต้น ลงในรางระบายน้ำ บ่อพักน้ำเสียชั่วคราว รางระบายน้ำของนิคมฯ หรือลำคลองสาธารณะ	- โครงการได้จัดอบรมพนักงานเพื่อส่งเสริมความปลอดภัยในการทำงานก่อนเริ่มงาน (Safety Induction) ห้ามทิ้งขยะหรือเศษวัสดุก่อสร้างลงรางระบายน้ำโดยเด็ดขาด และจะต้องปฏิบัติตามเงื่อนไขตามมาตรการฯ อย่างเคร่งครัด (รูปที่ 2-3 และภาคผนวก 5) พร้อมทั้งจัดเตรียมถังขยะแบบแยกประเภท จัดวางไว้ภายในบริเวณพื้นที่โครงการอย่างเพียงพอ ดังแสดงใน และภาคผนวก 10-1	-

ตารางที่ 2-1 (ต่อ) ผลการปฏิบัติตามมาตรการทั่วไปของโครงการโรงงานผลิตเม็ดพลาสติกชนิดโพลีโพรพิลีน (ส่วนขยาย ครั้งที่ 4) บริษัท เอ็ชเอ็มซี โพลีเมอส์ จำกัด
ระหว่างเดือนมกราคม-มิถุนายน พ.ศ.2565

มาตรการป้องกันและแก้ไขผลกระทบสิ่งแวดล้อม	ผลการปฏิบัติตามมาตรการฯ	ปัญหา/อุปสรรคและการแก้ไข
5) ห้ามเผาทำลายเศษวัสดุหรือขยะมูลฝอยในพื้นที่ก่อสร้าง	- โครงการได้จัดอบรมพนักงานผ่านการอบรมส่งเสริมความปลอดภัยในการทำงานก่อนเริ่มงาน (Safety Induction) ห้ามเผาทำลายเศษวัสดุหรือขยะมูลฝอยในพื้นที่ก่อสร้าง และจะต้องปฏิบัติตามมาตรการฯ อย่างเคร่งครัด (รูปที่ 2-3 และภาคผนวก 5) พร้อมทั้งติดป้ายประชาสัมพันธ์และรณรงค์ให้พนักงานรักษาความสะอาดบริเวณพื้นที่โครงการ ทั้งนี้ โครงการได้จัดเตรียมถังขยะแบบแยกประเภท จัดวางไว้ภายในบริเวณพื้นที่โครงการอย่างเพียงพอ ดังแสดงในรูปที่ 2-10 และภาคผนวก 10-1	-
6) รณรงค์ให้มีการลดปริมาณขยะโดยใช้หลักการ 3R (Reduce, Reuse, Recycle)	- โครงการมีการรณรงค์ให้มีการลดปริมาณขยะโดยใช้หลักการ 7R พร้อมทั้งจัดเตรียมถังขยะแบบแยกประเภท จัดวางไว้ภายในบริเวณพื้นที่ก่อสร้างโครงการอย่างเพียงพอ ดังแสดงในรูปที่ 2-10	-
7) ห้ามล้าง/ทำความสะอาดเครื่องมือ เครื่องจักร และห้ามทิ้งขยะ เศษวัสดุ สารเคมี น้ำมันเครื่องที่ใช้แล้วลงในแหล่งน้ำ คู คลอง	- โครงการได้จัดอบรมพนักงานเพื่อส่งเสริมความปลอดภัยในการทำงานก่อนเริ่มงาน (Safety Induction) ห้ามล้าง/ทำความสะอาดเครื่องมือ เครื่องจักร และห้ามทิ้งขยะ เศษวัสดุ สารเคมี น้ำมันเครื่องที่ใช้แล้วลงในแหล่งน้ำ คู คลองโดยเด็ดขาด และจะต้องปฏิบัติตามเงื่อนไขตามมาตรการฯ อย่างเคร่งครัด (รูปที่ 2-3 และภาคผนวก 5)	-
6. สภาพเศรษฐกิจและสังคม		
1) ควบคุมและตรวจตราดูแลไม่ให้นางงานของบริษัทรับเหมามีพฤติกรรมผิดกฎหมาย เช่น การลักทรัพย์ การพนัน อาชญากรรม เป็นต้น โดยมีการวางระเบียบและบทลงโทษ รวมทั้งประสานกับเจ้าหน้าที่ท้องถิ่นเพื่อป้องกันและเฝ้าระวังเหตุ	- โครงการได้ดำเนินการอบรมด้านความปลอดภัยในการทำงาน กฎระเบียบการปฏิบัติงานของโครงการ ตลอดจนมีการอบรมย้ำเตือนผ่านการอบรมส่งเสริมความปลอดภัยในการทำงานก่อนเริ่มงาน (Safety Induction) ดังแสดงในรูปที่ 2-3 และภาคผนวก 5-1	-
2) กำหนดให้มีการประชาสัมพันธ์ และชี้แจงแผนงานก่อสร้าง พร้อมทั้งมาตรการด้านสิ่งแวดล้อมให้ชุมชนและโรงงานที่อยู่ใกล้เคียงทราบล่วงหน้าอย่างน้อย 15 วัน ก่อนเริ่มกิจกรรมการก่อสร้าง โดยผ่านช่องทางการประชาสัมพันธ์ต่างๆ เช่น ป้ายประชาสัมพันธ์ วิทยุชุมชน เป็นต้น	- โครงการได้ดำเนินการประชาสัมพันธ์แผนการดำเนินงานก่อสร้างของโครงการต่อหน่วยงานราชการที่เกี่ยวข้อง รวมทั้งผู้นำชุมชนท้องถิ่น ให้รับทราบเป็นที่เรียบร้อยแล้ว โดยดำเนินการแจ้งรายละเอียดการดำเนินงานเมื่อวันที่ 24 ตุลาคม -1 พฤศจิกายน พ.ศ. 2562 รวมถึงกิจกรรมการสำรวจสภาพสังคม เศรษฐกิจ ปัญหาสิ่งแวดล้อม และทัศนคติของชุมชนรอบพื้นที่โครงการ ทั้งนี้ โครงการมีการจัดให้มี	-

ตารางที่ 2-1 (ต่อ) ผลการปฏิบัติตามมาตรการทั่วไปของโครงการโรงงานผลิตเม็ดพลาสติกชนิดโพลีโพรพิลีน (ส่วนขยาย ครั้งที่ 4) บริษัท เอ็ชเอ็มซี โปลีเมอส์ จำกัด
ระหว่างเดือนมกราคม-มิถุนายน พ.ศ.2565

มาตรการป้องกันและแก้ไขผลกระทบสิ่งแวดล้อม	ผลการปฏิบัติตามมาตรการฯ	ปัญหา/อุปสรรคและการแก้ไข
	เอกสารแจ้งความคืบหน้าของโครงการ เมื่อวันที่ 19 กรกฎาคม พ.ศ. 2565 ให้ชุมชนรับทราบ ดังแสดงในรูปที่ 2-16 และภาคผนวก 7-1 ถึงภาคผนวก 7-3 และภาคผนวก 12-1	
3) พิจารณาว่าจ้างแรงงานในท้องถิ่นที่มีคุณสมบัติเหมาะสมตรงตามเกณฑ์ที่กำหนดของโครงการ เข้าทำงานเป็นอันดับแรก เพื่อเป็นสนับสนุนให้คนในท้องถิ่นมีงานทำและเพื่อทัศนคติที่ดีระหว่างชุมชน และโครงการ รวมทั้งเป็นการสร้างงานให้กับประชาชนในท้องถิ่น โดยให้มีการประชาสัมพันธ์ให้ชุมชนทราบในช่วงที่มีตำแหน่งงานว่าง	- โครงการมีนโยบายพิจารณาการจ้างแรงงานในท้องถิ่นที่มีคุณสมบัติเหมาะสมตรงตามเกณฑ์ที่กำหนดของโครงการเข้าทำงานเป็นอันดับแรก เพื่อเป็นสนับสนุนให้คนในท้องถิ่นมีงานทำและเพื่อทัศนคติที่ดีระหว่างชุมชน ดังแสดงในภาคผนวก 4-4	-
4) สรุปผลการดำเนินงานก่อสร้างให้กับชุมชนใกล้เคียงทราบทุก 6 เดือน โดยผ่านช่องทางประชาสัมพันธ์	- โครงการได้ดำเนินการจัดทำหนังสือชี้แจงความคืบหน้ากิจกรรมงานก่อสร้างของโครงการ เมื่อวันที่ 19 กรกฎาคม พ.ศ. 2565 ให้ชุมชนรับทราบ (รูปที่ 2-16 และภาคผนวก 7-1) ทั้งนี้โครงการได้ดำเนินการติดตามตรวจสอบผลกระทบสิ่งแวดล้อมของโครงการในวันที่ 25 พฤษภาคม ถึง 1 มิถุนายน พ.ศ.2565 ดังแสดงในภาคผนวก 15-1 ถึงภาคผนวก 15-2	-
5) จัดให้มีแผนรับเรื่องร้องเรียน และจัดให้มีช่องทางรับเรื่องร้องเรียน เช่น ทางโทรศัพท์ เป็นต้น พร้อมทั้งประชาสัมพันธ์ช่องทางดังกล่าวให้ชุมชนทราบ	- โครงการจัดให้มีแผนรับเรื่องร้องเรียน ช่องทางรับเรื่องร้องเรียนผ่านทางโทรศัพท์ของโครงการฯ หรือสามารถติดต่อผ่านพนักงานของโครงการทางช่องทางต่างๆ เช่น โทรศัพท์ รวมทั้งสามารถแจ้งที่จุดรับเรื่องร้องเรียน บริเวณทางเข้า-ออก ของพื้นที่โครงการ (รูปที่ 2-14) พร้อมรับฟังความคิดเห็นของสถานประกอบการและชุมชนบริเวณใกล้เคียง ทั้งนี้ ในระหว่างเดือนมกราคม-มิถุนายน พ.ศ. 2565 โครงการไม่พบข้อร้องเรียนแต่อย่างใด ดังแสดงในภาคผนวก 7-4	-
6) จัดให้มีการจัดการด้านสิ่งแวดล้อมและข้อร้องเรียนภายใต้การดำเนินงานของคณะทำงานประสานงานให้คำปรึกษาด้านสิ่งแวดล้อมของกลุ่มบริษัท พีทีที โกลบอล เคมิคอล จำกัด (มหาชน)	- โครงการจัดให้มีแผนรับเรื่องร้องเรียน ช่องทางรับเรื่องร้องเรียนผ่านทางโทรศัพท์ของโครงการฯ หรือสามารถติดต่อผ่านพนักงานของโครงการทางช่องทางต่างๆ เช่น โทรศัพท์ รวมทั้งสามารถแจ้งที่จุดรับเรื่องร้องเรียน บริเวณทางเข้า-ออก ของพื้นที่โครงการ (รูปที่ 2-14) พร้อมรับฟังความคิดเห็นของสถานประกอบการและชุมชนบริเวณใกล้เคียง ทั้งนี้ ในระหว่างเดือนมกราคม-มิถุนายน พ.ศ.2565 โครงการไม่พบข้อร้องเรียนแต่อย่างใด ดังแสดงในภาคผนวก 7-4	-

ตารางที่ 2-1 (ต่อ) ผลการปฏิบัติตามมาตรการทั่วไปของโครงการโรงงานผลิตเม็ดพลาสติกชนิดโพลีโพรพิลีน (ส่วนขยาย ครั้งที่ 4) บริษัท เอ็ชเอ็มซี โพลีเมอส์ จำกัด
ระหว่างเดือนมกราคม-มิถุนายน พ.ศ.2565

มาตรการป้องกันและแก้ไขผลกระทบสิ่งแวดล้อม	ผลการปฏิบัติตามมาตรการฯ	ปัญหา/อุปสรรคและการแก้ไข
7. สาธารณสุขและสุขภาพ		
1) กำหนดให้ผู้รับเหมาปฏิบัติตามกฎหมายแรงงาน โดยเฉพาะการจัดหาสวัสดิการให้แก่คนงานของผู้รับเหมาในระยะก่อสร้าง	- โครงการได้ปฏิบัติตามกฎหมายแรงงาน และการจัดหาสวัสดิการให้แก่พนักงานของผู้รับเหมาในระยะก่อสร้างอย่างเคร่งครัด เช่น การจัดเตรียมห้องสุขาแบบเคลื่อนที่ การจัดหน่วยปฐมพยาบาล การจัดเตรียมน้ำดื่มสำหรับบริโภค เป็นต้น ดังแสดงในรูปที่ 2-8 ถึงรูปที่ 2-18	-
2) จัดให้มีหน่วยงานปฐมพยาบาล พร้อมเวชภัณฑ์ตามระเบียบข้อกำหนดหรือกฎหมายที่เกี่ยวข้องเพื่อรองรับคนงานก่อสร้าง รวมทั้งจัดให้มีหน่วยส่งต่อผู้ป่วยในกรณีฉุกเฉิน	- โครงการได้จัดให้มีอุปกรณ์ปฐมพยาบาลเบื้องต้นไว้ที่บริเวณพื้นที่ก่อสร้างโครงการ พร้อมทั้งกำหนดให้สำนักงานชั่วคราวเป็นหน่วยปฐมพยาบาล และบันทึกจำนวนผู้เข้าใช้ห้องพยาบาล อีกทั้ง โครงการจัดเตรียมยานพาหนะไว้ใช้สำหรับกรณีฉุกเฉินตลอดเวลาที่มีการปฏิบัติงาน เพื่อนำผู้ประสบอุบัติเหตุส่งโรงพยาบาลได้ทันทีหากเกิดอุบัติเหตุขึ้นขณะปฏิบัติงาน ดังแสดงใน (รูปที่ 2-17) และภาคผนวก 14-7	-
3) กำหนดให้ผู้รับเหมาจัดการมูลฝอยบริเวณพื้นที่ปฏิบัติงานและที่พักคนงานให้ถูกหลักสุขาภิบาล	- โครงการได้กำหนดให้ผู้รับเหมาจัดเตรียมภาชนะรองรับขยะประเภทต่างๆ ภายในเขตพื้นที่โครงการ (รูปที่ 2-10) พร้อมทั้งประสานงานกับหน่วยงานที่ได้รับอนุญาตจากเทศบาลเมืองมาบตาพุด ดังแสดงในภาคผนวก 10-1	-
4) จัดส่งข้อมูลจำนวนคนงานก่อสร้างให้หน่วยงานสาธารณสุขในพื้นที่ทราบเพื่อเตรียมความพร้อมในการรองรับ	- โครงการได้ดำเนินการจัดส่งข้อมูลจำนวนพนักงานก่อสร้าง ทุกๆ 3 เดือน โครงการได้ดำเนินการจัดส่งข้อมูลครั้งล่าสุด เมื่อวันที่ 20 พฤษภาคม พ.ศ. 2565 ให้แก่หน่วยงานสาธารณสุขเทศบาลเมืองมาบตาพุดในพื้นที่ทราบเป็นที่เรียบร้อยแล้ว ดังแสดงในภาคผนวก 4-5	-
5) กำกับให้บริษัทผู้รับเหมาจัดทำข้อมูลการตรวจสอบสุขภาพของคนงานก่อสร้างก่อนเข้าทำงาน ปฏิบัติตามกฎหมายแรงงานว่าด้วยการตรวจสุขภาพร่างกายประจำปี การตรวจสุขภาพตามความเสี่ยง สำหรับคนงานก่อสร้างที่ปฏิบัติงานในพื้นที่ที่มีปัจจัยเสี่ยง เช่น สารเคมีอันตราย เป็นต้น (ถ้ามี) และกำหนดให้มีการเก็บบันทึกข้อมูลการตรวจสุขภาพ โดยเมื่อก่อสร้างโครงการแล้วเสร็จ จะมอบบันทึกข้อมูลการตรวจสุขภาพให้กับคนงานก่อสร้าง	- โครงการมีการตรวจสอบสุขภาพของพนักงานก่อสร้างก่อนเข้าทำงาน และตรวจสอบสุขภาพพนักงานก่อสร้างที่ปฏิบัติงานในพื้นที่ที่มีปัจจัยเสี่ยง เช่น การทำงานบนที่สูง พื้นที่อับอากาศ เป็นต้น รวมถึงการตรวจสารเสพติดก่อนเริ่มงาน นอกจากนี้ทางโครงการมีการวัดความดันโลหิต และชีพจรก่อนเข้าปฏิบัติงานบนที่สูงทุกครั้ง (รูปที่ 2-19 และภาคผนวก 14-9 และภาคผนวก 14-10) ทั้งนี้ โครงการดำเนินการตรวจสุขภาพประจำปีในวันที่ 6 มิถุนายน พ.ศ. 2565 ดังแสดงในภาคผนวก 14-10	-

ตารางที่ 2-1 (ต่อ) ผลการปฏิบัติตามมาตรการทั่วไปของโครงการโรงงานผลิตเม็ดพลาสติกชนิดโพลีโพรพิลีน (ส่วนขยาย ครั้งที่ 4) บริษัท เอ็ชเอ็มซี โปลิเมอส์ จำกัด
ระหว่างเดือนมกราคม-มิถุนายน พ.ศ.2565

มาตรการป้องกันและแก้ไขผลกระทบสิ่งแวดล้อม	ผลการปฏิบัติตามมาตรการฯ	ปัญหา/อุปสรรคและการแก้ไข
8. อาชีวอนามัยและความปลอดภัย		
<p>1) ในการพิจารณาเลือกผู้รับเหมาโครงการควรพิจารณาการจัดการด้านความปลอดภัยประกอบในสัญญาว่าจ้างให้ครอบคลุมถึงวิธีการคุ้มครองความปลอดภัยและสุขภาพอนามัยคนงานที่ปฏิบัติงานในโครงการ โดยควรมีรายละเอียดดังนี้</p> <ul style="list-style-type: none"> - ต้องเป็นบริษัทรับเหมาที่ถูกต้องตามกฎหมาย และ - ประสบการณ์ในงานอุตสาหกรรม - กฎเกณฑ์และข้อปฏิบัติเพื่อความปลอดภัยในการทำงาน และมาตรการด้านสิ่งแวดล้อม อาชีวอนามัยและความปลอดภัย - การตรวจสอบสภาพเครื่องมือ/ อุปกรณ์ทุกชนิดเพื่อความปลอดภัยในการทำงาน - รายละเอียดด้านการควบคุมและการตรวจสอบงานก่อสร้าง 	<p>- โครงการได้กำหนดให้จีเอส เอ็นจิเนียริ่ง แอนด์ คอนสตรัคชั่น คอร์ปอเรชั่นและผู้ที่เกี่ยวข้องทราบและปฏิบัติตามมาตรการป้องกันและแก้ไขผลกระทบสิ่งแวดล้อมในรูปแบบแผนปฏิบัติการด้านสิ่งแวดล้อมตามที่เสนอในรายงานการประเมินผลกระทบสิ่งแวดล้อมของโครงการโรงงานผลิตเม็ดพลาสติกชนิดโพลีโพรพิลีน (ส่วนขยาย ครั้งที่ 4) ของบริษัท เอ็ชเอ็มซี โปลิเมอส์ จำกัด (ภาคผนวก 1 ถึงภาคผนวก 2 และภาคผนวก 4-3) โดยบริษัทผู้รับเหมาทุกบริษัท ที่เข้ามาปฏิบัติงานในโครงการฯ จะต้องผ่านการประเมินทางด้านความปลอดภัย ทั้งนี้ บริษัท ยูไนเต็ค แอนนาลิสต์ แอนด์ เอ็นจิเนียริ่ง คอนซัลแตนท์ จำกัด เป็นผู้ดำเนินการติดตามตรวจสอบการปฏิบัติตามมาตรการฯ ของโครงการ ได้ดำเนินการเก็บข้อมูล สำรวจพื้นที่ก่อสร้าง วิเคราะห์และจัดทำรายงานผลการปฏิบัติตามมาตรการป้องกันและแก้ไขผลกระทบสิ่งแวดล้อมแล้วนำเข้าในการประชุมก่อนเริ่มงานและประชุมประจำทุกเดือน (รูปที่ 2-20) เพื่อรายงานผลและเสนอแนะแนวทางการปฏิบัติตามมาตรการฯ ของโครงการ เพื่อให้การก่อสร้างโครงการเป็นไปตามมาตรการที่กำหนด นอกจากนั้นโครงการได้กำหนดให้พนักงานทุกคนต้องผ่านการอบรมความปลอดภัยก่อนเริ่มงาน (Safety Induction) (รูปที่ 2-3 และภาคผนวก 5) พร้อมทั้งมีเจ้าหน้าที่ความปลอดภัยระดับวิชาชีพและระดับเทคนิคในการทำงานคอยควบคุมการทำงานอย่างใกล้ชิด (รูปที่ 2-21 และภาคผนวก 4) เพื่อควบคุมและกำกับให้พนักงานที่ปฏิบัติงานได้ปฏิบัติตามอย่างเคร่งครัด</p>	-
<p>2) กำหนดข้อปฏิบัติในการควบคุมดูแลคนงาน และเงื่อนไขในการทำงานของผู้รับเหมาลงในสัญญาจ้างผู้รับเหมา เช่น</p> <ul style="list-style-type: none"> - การอบรมและทดสอบด้านความปลอดภัย - การผ่านเข้า-ออกพื้นที่โครงการ - การกำหนดเขตต้องห้ามทำให้เกิดประกายไฟและเขตห้ามสูบบุหรี่ 	<p>- โครงการมีระเบียบปฏิบัติด้านความปลอดภัยในการปฏิบัติงานในพื้นที่โครงการ ครอบคลุมเนื้อหา ดังกล่าว และบังคับใช้กับพนักงานและผู้รับเหมาทุกคนที่เข้ามาปฏิบัติงานในพื้นที่โครงการ ดังแสดงในรูปที่ 2-15 และภาคผนวก 4-2</p>	-

ตารางที่ 2-1 (ต่อ) ผลการปฏิบัติตามมาตรการทั่วไปของโครงการโรงงานผลิตเม็ดพลาสติกชนิดโพลีโพรพิลีน (ส่วนขยาย ครั้งที่ 4) บริษัท เอ็ชเอ็มซี โพลีเมอส์ จำกัด
ระหว่างเดือนมกราคม-มิถุนายน พ.ศ.2565

มาตรการป้องกันและแก้ไขผลกระทบสิ่งแวดล้อม	ผลการปฏิบัติตามมาตรการฯ	ปัญหา/อุปสรรคและการแก้ไข
<ul style="list-style-type: none"> - แรงงานสัมพันธ์ - ข้อกำหนดเพื่อความปลอดภัย - การขออนุญาตเข้าทำงาน - การปฏิบัติกรณีเกิดเหตุหรือเหตุการณ์ผิดปกติ - อุปกรณ์คุ้มครองความปลอดภัยส่วนบุคคล (PPE) - ความปลอดภัยในการทำงาน - การปฐมพยาบาล - อุบัติเหตุและเหตุการณ์ผิดปกติ - อุปกรณ์ดับเพลิง - การรักษาความสะอาดพื้นที่โครงการ - เจ้าหน้าที่ความปลอดภัย - การประชุมด้านความปลอดภัย - การตรวจสอบด้านความปลอดภัย 		
<p>3) จัดอบรมและให้ความรู้แก่คนงานก่อสร้างและผู้รับเหมาในด้านความปลอดภัยตามขั้นตอนการปฏิบัติงานสำหรับกรณีเกิดเหตุฉุกเฉินของโครงการ และการใช้อุปกรณ์คุ้มครองความปลอดภัยส่วนบุคคล รวมทั้งตรวจสอบและควบคุมดูแลให้มีการใช้อุปกรณ์คุ้มครองความปลอดภัยส่วนบุคคลอย่างถูกต้องและเหมาะสมกับประเภทของงานอย่างเคร่งครัด</p>	<p>- โครงการได้จัดให้มีการอบรมความปลอดภัยในการทำงานก่อนเข้าปฏิบัติงานในโครงการ (Safety Introduction) ซึ่งครอบคลุมเนื้อหาขั้นตอนการปฏิบัติงาน สำหรับกรณีเกิดเหตุฉุกเฉินภายในพื้นที่โครงการ และเน้นย้ำก่อนเริ่มปฏิบัติงานในทุกวัน (Safety Tool Box Talk) ให้กับผู้ปฏิบัติงาน (รูปที่ 2-3 และภาคผนวก 5) พร้อมทั้งจัดให้มีเจ้าหน้าที่ความปลอดภัยระดับวิชาชีพและระดับเทคนิคในการทำงาน ควบคุมการทำงานอย่างใกล้ชิดตลอดระยะเวลาการปฏิบัติงาน เพื่อให้การทำงานเป็นไปตามมาตรฐานที่กำหนด (รูปที่ 2- 21 และภาคผนวก 4 และภาคผนวก 12-3) รวมถึงกำชับพนักงานให้สวมใส่อุปกรณ์คุ้มครองความปลอดภัยส่วนบุคคลตามลักษณะงาน มีการตรวจวัดปริมาณ</p>	-

ตารางที่ 2-1 (ต่อ) ผลการปฏิบัติตามมาตรการทั่วไปของโครงการโรงงานผลิตเม็ดพลาสติกชนิดโพลีโพรพิลีน (ส่วนขยาย ครั้งที่ 4) บริษัท เอ็ชเอ็มซี โปลีเมอส์ จำกัด
ระหว่างเดือนมกราคม-มิถุนายน พ.ศ.2565

มาตรการป้องกันและแก้ไขผลกระทบสิ่งแวดล้อม	ผลการปฏิบัติตามมาตรการฯ	ปัญหา/อุปสรรคและการแก้ไข
	แอลกอฮอล์ สุ่มตรวจสอบสารเสพติด วัดอุณหภูมิร่างกาย และวัดความดันโลหิต และชี้แจงก่อนเข้าทำงาน ดังแสดงในรูปที่ 2-8 และ รูปที่ 2- ถึงรูปที่ 2-19 และภาคผนวก 7-3	
4) จัดให้มีผู้ควบคุมงานทำหน้าที่ตรวจสอบความปลอดภัยในการทำงาน ก่อนการทำงานและขณะทำงานทุกขั้นตอนเพื่อให้เกิดความปลอดภัย	- โครงการได้จัดให้มีการอบรมความปลอดภัยในการทำงานก่อนเข้าปฏิบัติงานในโครงการ (Safety Introduction) ซึ่งครอบคลุมเนื้อหาขั้นตอนการปฏิบัติงาน สำหรับกรณีเกิดเหตุฉุกเฉินภายในพื้นที่โครงการ และเน้นย้ำก่อนเริ่มปฏิบัติงานในทุกวัน (Safety Tool Box Talk) ให้กับผู้ปฏิบัติงาน (รูปที่ 2-3 และภาคผนวก 5) พร้อมทั้งจัดให้มีเจ้าหน้าที่ความปลอดภัยระดับวิชาชีพและระดับเทคนิคในการทำงาน ควบคุมการทำงานอย่างใกล้ชิดตลอดระยะเวลาการปฏิบัติงาน เพื่อให้การทำงานเป็นไปตามมาตรฐานที่กำหนด (รูปที่ 2-21 และภาคผนวก 4 และภาคผนวก 12-3) รวมถึงกำชับพนักงานให้สวมใส่อุปกรณ์คุ้มครองความปลอดภัยส่วนบุคคลตามลักษณะงาน มีการตรวจวัดปริมาณแอลกอฮอล์ สุ่มตรวจสอบสารเสพติด วัดอุณหภูมิร่างกาย และวัดความดันโลหิต และชี้แจงก่อนเข้าทำงาน ดังแสดงในรูปที่ 2-8 และ รูปที่ 2- ถึงรูปที่ 2-19 และภาคผนวก 7-3	-
5) กำหนดให้มีการจัดทำแผนความปลอดภัยในงานก่อสร้างให้สอดคล้องตามกฎหมายแรงงาน เรื่อง กำหนดมาตรฐานในการบริหารและการจัดการด้านความปลอดภัย อาชีวอนามัย และสภาพแวดล้อมในการทำงานเกี่ยวกับงานก่อสร้าง พ.ศ. 2551 ที่กำหนดไว้อย่างเคร่งครัด และหลักเกณฑ์และมาตรการด้านอาชีวอนามัยและความปลอดภัย มากำหนดเป็นระเบียบปฏิบัติงานและเงื่อนไข/ข้อตกลงกับบริษัทผู้รับเหมาที่เข้ามาปฏิบัติงานให้กับโครงการในสัญญาว่าจ้าง	- โครงการจัดให้มีการฝึกซ้อมแผนฉุกเฉินต่างๆ ประกอบด้วยการฝึกซ้อมแผนฉุกเฉินการช่วยเหลือพนักงานขณะปฏิบัติงานบนพื้นที่สูง การเคลื่อนย้ายผู้บาดเจ็บและการให้ความรู้กรณีเหตุฉุกเฉิน ทั้งนี้โครงการได้ดำเนินการฝึกซ้อมแผนฉุกเฉิน โดยจัดให้ผู้รับเหมาแต่ละบริษัทมีการฝึกซ้อม ในเดือนมีนาคม พฤษภาคม และมิถุนายน พ.ศ. 2565 ดังแสดงในภาคผนวก 7-3	-
6) ผู้รับเหมาต้องจัดหาอุปกรณ์ป้องกันอันตรายที่เหมาะสมกับสภาพการทำงานและเพียงพอกับจำนวนผู้ปฏิบัติงาน เช่น หมวกนิรภัย รองเท้านิรภัย แวนนิรภัย ถุงมือที่เหมาะสมกับชนิดของงาน เข็มขัดนิรภัย ตาข่ายกันตก สำหรับงานที่อยู่บนที่สูง หน้ากากป้องกันฝุ่นละออง อุปกรณ์ลดเสียง ปลั๊กอุดหู ที่ครอบหู เป็นต้น	- โครงการจัดให้อุปกรณ์ป้องกันอันตรายส่วนบุคคลที่เหมาะสมกับลักษณะงานให้แก่ผู้ปฏิบัติงานอย่างเพียงพอ และควบคุมให้ผู้ปฏิบัติงานสวมใส่อุปกรณ์ดังกล่าวตลอดเวลาที่ปฏิบัติงาน รวมถึงตรวจสอบอุปกรณ์ป้องกันส่วนบุคคลให้พร้อมใช้งานอยู่เสมอ ดังแสดงในภาคผนวก 8-1 ดังแสดงในรูปที่ 2-8 และรูปที่ 2-12	-

ตารางที่ 2-1 (ต่อ) ผลการปฏิบัติตามมาตรการทั่วไปของโครงการโรงงานผลิตเม็ดพลาสติกชนิดโพลีโพรพิลีน (ส่วนขยาย ครั้งที่ 4) บริษัท เอ็ชเอ็มซี โปลิเมอส์ จำกัด
ระหว่างเดือนมกราคม-มิถุนายน พ.ศ.2565

มาตรการป้องกันและแก้ไขผลกระทบสิ่งแวดล้อม	ผลการปฏิบัติตามมาตรการฯ	ปัญหา/อุปสรรคและการแก้ไข
7) กำหนดให้มีอุปกรณ์ป้องกันเสียง เช่น ปลั๊กอุดหู หรือที่ครอบหู เป็นต้น อย่างเพียงพอให้กับคนงานก่อสร้างที่ทำงานในบริเวณที่มีเสียงดังตั้งแต่ 85 เดซิเบล (เอ) พร้อมทั้งควบคุมให้คนงานก่อสร้างสวมใส่อุปกรณ์ป้องกันเสียงทุกครั้งที่ต้องเข้าไปทำงานในพื้นที่ที่มีเสียงดังอย่างเคร่งครัด	- โครงการจัดเตรียมอุปกรณ์ป้องกันเสียงไว้อย่างเพียงพอ (รูปที่ 2-8 และรูปที่ 2-12) เพื่อเป็นการเตรียมความพร้อมหากต้องเข้าปฏิบัติงานในพื้นที่ที่มีเสียงดัง พร้อมทั้งควบคุมให้ผู้ปฏิบัติงานสวมใส่อุปกรณ์ป้องกันเสียง ดังกล่าวตลอดเวลาที่ปฏิบัติงาน	-
8) จัดให้มีแผนประสานงานกับสถานพยาบาลที่อยู่ใกล้เคียง เพื่อรองรับสถานการณ์ฉุกเฉิน และกรณีที่เกิดผลกระทบด้านสุขภาพอนามัยอันเนื่องมาจากโครงการได้ทันท่วงที พร้อมทั้ง จัดให้มีอุปกรณ์ปฐมพยาบาลเบื้องต้นไว้ที่สำนักงาน และจัดให้มียานพาหนะพร้อมทั้ง จัดให้มีอุปกรณ์ปฐมพยาบาลเบื้องต้นไว้ที่สำนักงาน และจัดให้มียานพาหนะพร้อมไว้เสมอสำหรับการนำผู้ประสบอุบัติเหตุส่งโรงพยาบาลที่ใกล้เคียง	- โครงการได้จัดให้มีอุปกรณ์ปฐมพยาบาลเบื้องต้นไว้ที่บริเวณพื้นที่ก่อสร้างโครงการ พร้อมทั้งกำหนดให้สำนักงานชั่วคราวเป็นหน่วยปฐมพยาบาล และบันทึกจำนวนผู้ใช้ห้องพยาบาล อีกทั้ง โครงการจัดเตรียมยานพาหนะไว้ใช้สำหรับกรณีฉุกเฉินตลอดเวลาที่มีการปฏิบัติงาน เพื่อนำผู้ประสบอุบัติเหตุส่งโรงพยาบาลได้ทันท่วงทีหากเกิดอุบัติเหตุขึ้นขณะปฏิบัติงาน ดังแสดงในรูปที่ 2-17 และภาคผนวก 14-7	
9) การรายงานอุบัติเหตุ เมื่อมีการบาดเจ็บหรืออุบัติเหตุเกิดขึ้นจากการทำงานต้องรายงานให้ผู้ควบคุมงาน ทราบโดยทันที และจัดทำรายงานบันทึกกรณีเกิดอุบัติเหตุที่อธิบายถึงสาเหตุวิธีการแก้ไข และผลเสียหายที่เกิดขึ้น	- โครงการจัดทำรายงาน บันทึกกรณีเกิดเหตุแบบเดินหรืออุบัติเหตุ โดยระบุรายละเอียด วัน เวลา สถานที่ ลักษณะการเกิด ความเสียหาย การแก้ไข และการป้องกันไม่ให้เกิดซ้ำ รวมถึงจัดทำสถิติการเจ็บป่วยของพนักงานก่อสร้างตลอดระยะก่อสร้าง ดังแสดงภาคผนวก 14-3	
10) กำกับให้ผู้รับเหมาปฏิบัติตามกฎหมายแรงงานว่าด้วยการตรวจสอบสภาพร่างกายและสุขภาพตามความเสี่ยง	- โครงการมีการตรวจสอบสุขภาพของพนักงานก่อสร้างก่อนเข้าทำงาน และตรวจสอบสุขภาพพนักงานก่อสร้างที่ปฏิบัติงานในพื้นที่ที่มีปัจจัยเสี่ยง เช่น การทำงานบนที่สูง พื้นที่อับอากาศ เป็นต้น รวมถึงการตรวจสอบสารเสพติดก่อนเริ่มงาน นอกจากนี้ทางโครงการมีการวัดความดันโลหิต และชีพจรก่อนเข้าปฏิบัติงานบนที่สูงทุกครั้ง (รูปที่ 2-19 และภาคผนวก 14-9 และภาคผนวก 14-10)	
11) ตรวจสอบและควบคุมดูแลคนงานให้มีการใช้อุปกรณ์ป้องกันส่วนบุคคลอย่างถูกต้องและเหมาะสมกับประเภทของงาน	- โครงการได้ดำเนินการจัดหาอุปกรณ์ป้องกันอันตรายส่วนบุคคลที่เหมาะสมกับลักษณะงานให้แก่ผู้ปฏิบัติงานอย่างเพียงพอ และควบคุมให้ผู้ปฏิบัติงานสวมใส่อุปกรณ์ดังกล่าวตลอดเวลาที่ปฏิบัติงาน (รูปที่ 2-8 และรูปที่ 2-) รวมถึงตรวจสอบอุปกรณ์ป้องกันส่วนบุคคลให้พร้อมใช้งานอยู่เสมอ ดังแสดงในภาคผนวก 8-1	-
12) จัดทำป้ายเตือนหรือโปสเตอร์เพื่อการปฏิบัติงานที่ปลอดภัยในบริเวณที่จำเป็น เช่น “เขตก่อสร้าง” “จำกัดความเร็ว” “เขตสวมหมวกนิรภัย” เป็นต้น	- โครงการได้ติดตั้งป้ายเตือนบริเวณที่อาจเกิดอันตรายบริเวณรอบพื้นที่ก่อสร้างโครงการ เช่น ป้ายเตือนเขตก่อสร้างห้ามเข้า หลีกเลี่ยงเส้นทางข้างหน้ากำลังก่อสร้าง เป็นต้น ดังแสดงใน รูปที่ 2-15	-

ตารางที่ 2-1 (ต่อ) ผลการปฏิบัติตามมาตรการทั่วไปของโครงการโรงงานผลิตเม็ดพลาสติกชนิดโพลีโพรพิลีน (ส่วนขยาย ครั้งที่ 4) บริษัท เอ็ชเอ็มซี โปลิเมอส์ จำกัด
ระหว่างเดือนมกราคม-มิถุนายน พ.ศ.2565

มาตรการป้องกันและแก้ไขผลกระทบสิ่งแวดล้อม	ผลการปฏิบัติตามมาตรการฯ	ปัญหา/อุปสรรคและการแก้ไข
13) จัดให้มีเจ้าหน้าที่ตรวจสอบวิธีการปฏิบัติงาน สภาพของเครื่องจักร อุปกรณ์ รวมทั้งสภาพแวดล้อมในการทำงาน เพื่อให้การปฏิบัติงานมีความปลอดภัย	- โครงการได้มีเจ้าหน้าที่ตรวจสอบบำรุงรักษาเครื่องมือ อุปกรณ์ ที่ใช้ในกิจกรรมการก่อสร้างให้อยู่ในสภาพดีพร้อมก่อนนำมาใช้งานอยู่เสมอ โดยเครื่องมือที่ผ่านการตรวจสอบสภาพแล้วจะมีการติดสัญลักษณ์แถบสติ๊กเกอร์ไว้ที่เครื่องมือ และมีการบันทึกข้อมูลการตรวจสอบเป็นประจำวันและประจำเดือน ดังแสดงในรูปที่ 2-4 และภาคผนวก 8-2	-
14) จัดให้มีระบบการอนุญาตเข้าพื้นที่ก่อสร้าง	- โครงการมีระบบการขออนุญาตเข้าพื้นที่ก่อสร้าง โดยผ่านการตรวจสอบจากเจ้าหน้าที่รักษาความปลอดภัยบริเวณทางเข้าโครงการและต้องขออนุญาตทำงานก่อนเริ่มปฏิบัติงานทุกครั้ง ดังแสดงในภาคผนวก 11	-
15) จัดเก็บเครื่องมือ อุปกรณ์ ให้อยู่ในสภาพดี รวมทั้งบำรุงรักษาและตรวจสอบเพื่อลดอุบัติเหตุในการทำงาน	- โครงการได้มีการตรวจสอบบำรุงรักษาเครื่องมือ อุปกรณ์ ที่ใช้ในกิจกรรมการก่อสร้างให้อยู่ในสภาพดีพร้อมก่อนนำมาใช้งานอยู่เสมอ โดยเครื่องมือที่ผ่านการตรวจสอบสภาพแล้วจะมีการติดสัญลักษณ์แถบสติ๊กเกอร์ไว้ที่เครื่องมือ และมีการบันทึกข้อมูลการตรวจสอบเป็นประจำวันและประจำเดือน ดังแสดงในรูปที่ 2-4 และภาคผนวก 8-2	-
16) จัดให้มีสิ่งสาธารณูปโภคที่เหมาะสมตามหลักสุขาภิบาลต่างๆ ให้แก่คนงานก่อสร้างอย่างเพียงพอ เช่น น้ำดื่ม น้ำใช้ ห้องน้ำ และภาชนะรองรับมูลฝอยตามจุดต่างๆ ในบริเวณจุดพักในพื้นที่โครงการ เป็นต้น	- โครงการจัดให้มีระบบสาธารณูปโภค ได้แก่ น้ำดื่ม น้ำใช้ ห้องน้ำ และภาชนะรองรับมูลฝอยตามจุดต่างๆ บริเวณพื้นที่ก่อสร้างโครงการ ดังแสดงใน รูปที่ 2-18 และ รูปที่ 2-10 และภาคผนวก 3-1 ถึงภาคผนวก 3-2 และภาคผนวก 14-6	-
17) กำหนดให้มีการติดป้ายเตือนบริเวณที่มีเสียงดังเกิน 85 เดซิเบล (เอ) พร้อมทั้งกำหนดระยะเวลาการปฏิบัติงานของคนงานตามที่กฎหมายที่เกี่ยวข้องกำหนด รวมทั้งจัดให้มีการหยุดพักทำงานชั่วคราวหรือมีระบบหมุนเวียนสลับเปลี่ยนคนงานที่ปฏิบัติงานในพื้นที่ที่มีเสียงดังไปยังพื้นที่อื่นๆ	- โครงการจะจัดให้มีป้ายเตือนบริเวณที่มีเสียงดังเกิน 85 เดซิเบล (เอ) พร้อมทั้งมาตรการต่างๆ ตามที่กฎหมายกำหนด เช่น กำหนดระยะเวลาในการปฏิบัติงาน อุปกรณ์ป้องกันส่วนบุคคลต่างๆ (รูปที่ 2-8 และรูปที่ 2-12) พร้อมทั้งควบคุมให้ผู้ปฏิบัติงานสวมใส่อุปกรณ์ป้องกันเสียงดังตลอดเวลาที่ปฏิบัติงาน ปัจจุบันในพื้นที่โครงการ ยังไม่มีกิจกรรมใดที่ก่อให้เกิดเสียงดังเกิน 85 เดซิเบล (เอ)	-

ตารางที่ 2-1 (ต่อ) ผลการปฏิบัติตามมาตรการทั่วไปของโครงการโรงงานผลิตเม็ดพลาสติกชนิดโพลีโพรพิลีน (ส่วนขยาย ครั้งที่ 4) บริษัท เอ็ชเอ็มซี โพลีเมอส์ จำกัด
ระหว่างเดือนมกราคม-มิถุนายน พ.ศ.2565

มาตรการป้องกันและแก้ไขผลกระทบสิ่งแวดล้อม	ผลการปฏิบัติตามมาตรการฯ	ปัญหา/อุปสรรคและการแก้ไข
18) จัดแบ่งพื้นที่ก่อสร้างออกจากพื้นที่อื่นๆ ของโรงงานอย่างชัดเจน โดยให้แบ่งพื้นที่สำหรับจัดเก็บเครื่องมือและอุปกรณ์ก่อสร้างไว้ในพื้นที่จัดเก็บอย่างเป็นสัดส่วน และกำหนดให้ผู้รับเหมาติดประกาศสัญลักษณ์เตือนอันตรายและเครื่องหมายเกี่ยวกับความปลอดภัยอาชีวอนามัย และสภาพแวดล้อมในการทำงาน เช่น เขตก่อสร้าง เขตสวมหมวกนิรภัย และเขตก่อสร้างห้ามเข้าก่อนได้รับอนุญาต เป็นต้น	- โครงการได้จัดเตรียมพื้นที่สำหรับจัดวางวัสดุ-อุปกรณ์ในการก่อสร้าง เพื่อไม่ให้เกิดขวางการสัญจรบริเวณพื้นที่ก่อสร้างโครงการ (รูปที่ 2-5) พร้อมทั้งติดตั้งป้ายเตือนความปลอดภัย และการติดตั้งรั้วที่รอบแนวเขตพื้นที่ก่อสร้างของโครงการดังแสดงในรูปที่ 2-6 และรูปที่ 2-15	-
19) กำหนดให้มีการจัดทำแผนงานด้านความปลอดภัยในงานก่อสร้างให้สอดคล้องตามกฎหมายกระทรวงแรงงานหรือกฎหมายอื่นที่เกี่ยวข้องที่กำหนดไว้อย่างเคร่งครัด และให้นำหลักเกณฑ์และมาตรการด้านอาชีวอนามัยและความปลอดภัย มากำหนดเป็นระเบียบปฏิบัติงานและเงื่อนไข/ข้อตกลงกับบริษัทผู้รับเหมาที่เข้ามาปฏิบัติงานให้กับโครงการในสัญญาว่าจ้าง	- โครงการจัดให้มีแผนงานด้านความปลอดภัย และบันทึกรายงานด้านความปลอดภัย อาชีวอนามัย และสถิติอุบัติเหตุ ทั้งนี้ตลอดระยะก่อสร้างของโครงการ ในระหว่างเดือน มกราคม-มิถุนายน พ.ศ.2565 พบว่า มีการบาดเจ็บขณะปฏิบัติงานถึงขั้นหยุดงาน (LTI) เพียงจำนวน 1 ครั้ง รายละเอียดดังแสดงในภาคผนวกที่ 9-2 ทั้งนี้ผู้ควบคุมงานได้นัดประชุมและกำชับผู้ปฏิบัติงานให้เพิ่มความระมัดระวังในการปฏิบัติงานทุกครั้ง ผ่านช่องทางการอบรมก่อนเริ่มปฏิบัติงานในทุกวัน(Safety Talk) ดังแสดงในรูปที่ 2-3 และภาคผนวก 5	-
20) จัดให้มีถังดับเพลิงติดตั้งประจำอยู่ในพื้นที่ที่เสี่ยงต่อการเกิดเพลิงไหม้ภายในพื้นที่ก่อสร้างอย่างเพียงพอ	- โครงการได้จัดเตรียมถังดับเพลิงประเภทผงเคมีแห้ง (Dry Chemical Fire Extinguisher) ประจำพื้นที่ที่มีการปฏิบัติงานบริเวณพื้นที่ก่อสร้างโครงการ ดังแสดงในรูปที่ 2-22 และภาคผนวก 8-2	-
21) จัดให้มีบุคลากร ระบบผจญเพลิง ระบบตรวจจับเพลิงไหม้และก๊าซ จัดเตรียมแผนการปฏิบัติการฉุกเฉินกรณีเกิดเพลิงไหม้และสารเคมีรั่วไหล สำหรับช่วงก่อสร้างภายในและภายนอกโครงการ แผนการประสานงานกับหน่วยงานอื่นๆ และแผนการอพยพ	- โครงการจัดให้มีเจ้าหน้าที่ความปลอดภัยระดับวิชาชีพและระดับเทคนิคในการทำงานคอยควบคุมการทำงานอย่างใกล้ชิด (รูปที่ 2- 21 และภาคผนวก 4-1) และโครงการจัดให้มีบุคลากรควบคุมสถานการณ์ฉุกเฉิน ประจำลำโพงของ บริษัท ทั้งนี้ ในปี พ.ศ. 2565 โครงการฯ ดำเนินการซ้อมแผนฉุกเฉินกรณีเกิดเพลิงไหม้ รวมถึงการซ้อมอพยพ เมื่อวันที่ 5 มิถุนายน พ.ศ. 2565 ดังแสดงในภาคผนวก 7-3	-

ตารางที่ 2-1 (ต่อ) ผลการปฏิบัติตามมาตรการทั่วไปของโครงการโรงงานผลิตเม็ดพลาสติกชนิดโพลีโพรพิลีน (ส่วนขยาย ครั้งที่ 4) บริษัท เอ็ชเอ็มซี โปลีเมอร์ จำกัด
ระหว่างเดือนมกราคม-มิถุนายน พ.ศ.2565

มาตรการป้องกันและแก้ไขผลกระทบสิ่งแวดล้อม	ผลการปฏิบัติตามมาตรการฯ	ปัญหา/อุปสรรคและการแก้ไข
22) จัดให้มีระบบสัญญาณเตือนภัยในบริเวณพื้นที่ก่อสร้างและพื้นที่ที่มีความเข้มงวดในด้านความปลอดภัย พร้อมทั้งให้ข้อมูลแก่คนงานก่อสร้างและพนักงานที่อยู่ในพื้นที่ดังกล่าวเกี่ยวกับระบบสัญญาณเตือนภัย	- โครงการจัดให้มีสัญญาณเตือนภัยบริเวณพื้นที่ก่อสร้างโครงการ ติดตั้งป้ายแสดงจุดรวมพล (รูปที่ 2-24) และพร้อมทั้งจัดให้มีเจ้าหน้าที่ความปลอดภัยระดับวิชาชีพและระดับเทคนิคในการทำงาน ควบคุมการทำงานอย่างใกล้ชิดตลอดระยะเวลาการปฏิบัติงาน เพื่อให้การทำงานเป็นไปตามมาตรฐานที่กำหนด (รูปที่ 2-21 และภาคผนวก 4-1) และจัดให้มีการอบรมเรื่องสัญญาณเตือนภัยเส้นทางการอพยพ และความปลอดภัยในการทำงานก่อนเข้าปฏิบัติงานในโครงการ (Safety Induction) และก่อนเริ่มปฏิบัติงานในทุกวัน (Safety Tool Box Talk) ให้กับผู้ปฏิบัติงาน ดังแสดงในรูปที่ 2-3 และภาคผนวก 5	-
23) กำหนดให้พนักงานผู้รับเหมาที่ปฏิบัติงานที่มีความเสี่ยงสูง ได้แก่ งานในที่อับอากาศ งานบนที่สูงเกิน 2 เมตร และงานขั้วยานพาหนะทุกชนิดในเขตโรงงาน ต้องผ่านการตรวจคัดกรองความพร้อมด้านร่างกาย โดยการตรวจวัดแอลกอฮอล์ ความดัน และชีพจร ก่อนเข้าปฏิบัติงาน	- โครงการได้จัดให้มีการอบรมความปลอดภัยในการทำงานก่อนเข้าปฏิบัติงานในโครงการ (Safety Induction) และก่อนเริ่มปฏิบัติงานในทุกวัน (Safety Tool Box Talk) ให้กับผู้ปฏิบัติงาน (รูปที่ 2-3 และภาคผนวก 5) พร้อมทั้งจัดให้มีเจ้าหน้าที่ความปลอดภัยระดับวิชาชีพและระดับเทคนิคในการทำงาน ควบคุมการทำงานอย่างใกล้ชิดตลอดระยะเวลาการปฏิบัติงาน เพื่อให้การทำงานเป็นไปตามมาตรฐานที่กำหนด (รูปที่ 2-21 และภาคผนวก 4-1) รวมถึงจัดให้พนักงานสวมใส่อุปกรณ์คุ้มครองความปลอดภัยส่วนบุคคลตามลักษณะงาน การตรวจวัดปริมาณแอลกอฮอล์ วัดความดันโลหิต และชีพจรก่อนเข้าทำงาน รวมถึงพนักงานที่ต้องทำงานในพื้นที่เฉพาะ ได้แก่ การทำงานบนที่สูงและพื้นที่อับอากาศ ดังแสดงในรูปที่ 2-8 รูปที่ 2- 19 และภาคผนวก 14-9 ถึงภาคผนวก 14-10	-
24) กำหนดให้มีมาตรการชดเชยค่าเสียหายกรณีผลกระทบจากกิจกรรมก่อสร้างต่อพนักงานผู้รับเหมา และประชาชน	- โครงการได้มีการจัดเตรียมจ่ายค่าชดเชยโดยบริษัทประกันภัยกรณีหากเกิดความเสียหายขึ้น (ภาคผนวก 13) อย่างไรก็ตามในระหว่างเดือน มกราคม-มิถุนายน พ.ศ.2565 พบว่า โครงการไม่มีความเสียหายที่เกิดจากการดำเนินโครงการแต่อย่างใด	-

ตารางที่ 2-1 (ต่อ) ผลการปฏิบัติตามมาตรการทั่วไปของโครงการโรงงานผลิตเม็ดพลาสติกชนิดโพลีโพรพิลีน (ส่วนขยาย ครั้งที่ 4) บริษัท เอ็ชเอ็มซี โปลิเมอส์ จำกัด
ระหว่างเดือนมกราคม-มิถุนายน พ.ศ.2565

มาตรการป้องกันและแก้ไขผลกระทบสิ่งแวดล้อม	ผลการปฏิบัติตามมาตรการฯ	ปัญหา/อุปสรรคและการแก้ไข
<p>25) มาตรการก่อสร้างท่อขนส่ง</p> <p>(1) การก่อสร้างท่อขนส่งบิวทีน-1 กรณีเป็นท่อใต้ดินโดยใช้วิธีเจาะลอด (HDD) ให้หลีกเลี่ยงการกำหนดตำแหน่งของบ่อรับ-บ่อส่ง ในบริเวณที่เป็นถนนทางเข้า-ออก เป็นต้น</p> <p>(2) การก่อสร้างบ่อรับและบ่อส่ง โกล์แหล่งน้ำสาธารณะไม่น้อยกว่า 15 เมตร จะต้องกันพื้นที่โดยจัดวางอุทธรายหรือจัดทำคันดินกันที่มีความสูงอย่างน้อย 60 เซนติเมตร รอบพื้นที่เพื่อป้องกันการปนเปื้อนของโคลนที่เกิดจากการขุดเจาะในพื้นที่ใกล้เคียง และป้องกันการชะล้างพังทลายของดินพร้อมทั้งติดตั้ง/วัสดุในการดักตะกอนในพื้นที่ก่อสร้าง เพื่อไม่ให้ดินชะล้างลงสู่แหล่งน้ำ</p> <p>(3) ป้องกันโคลนโซเดียมเบนโทไนท์จากการก่อสร้างด้วยวิธีเจาะลอด ปนเปื้อนพื้นที่ก่อสร้างอื่น ๆ โดยการวางอุทธรายหรือจัดทำคันดินกันตลอดพื้นที่ที่มีการหล่นหรือรั่วไหลของโคลนเบนโทไนท์ เช่น รอบเครื่องจักรที่ใช้ในการเจาะลอด หรือบริเวณเครื่องแยกทรายออกจากโคลนเบนโทไนท์เพื่อนำกลับมาใช้ใหม่ เป็นต้น</p> <p>(4) กรณีโคลนโซเดียมเบนโทไนท์รั่วไหลหรือทะลักขึ้นมาในบริเวณพื้นที่ใกล้เคียงจะใช้รถดูด (Vacuum) ตามแนวที่มีการทะลักขึ้นมา และกรณีหากมีการทะลักในปริมาณมากให้หยุดการทำงานของเครื่องจักรชั่วคราวเพื่อจัดเก็บให้หมดก่อน จึงจะเริ่มการทำงานของเครื่องจักรต่อไปโดยมีการพิจารณาปรับวิธีการปฏิบัติงานให้เหมาะสม เพื่อจำกัดหรือลดปริมาณการทะลักของโคลนโซเดียมเบนโทไนท์</p> <p>(5) จัดเตรียมทีมเฝ้าระวังการรั่วไหล เพื่อเฝ้าระวังกรณีที่เกิดการทะลักของโซเดียมเบนโทไนท์ขณะทำการเจาะลอด เพื่อให้สามารถเข้าปฏิบัติหน้าที่ได้ทันทีที่มีการรั่วไหล</p> <p>(6) ผู้ปฏิบัติงานที่ทำหน้าที่ในการผสมผงโซเดียมเบนโทไนท์ ให้สวมใส่อุปกรณ์ป้องกัน เช่น หน้ากากกันฝุ่น แวนตากันฝุ่น เป็นต้น เพื่อป้องกันการสัมผัสผงโซเดียมเบนโทไนท์</p>	<p>- โครงการมีเพียงกิจกรรมเชื่อมต่อท่อ โดยผู้ปฏิบัติงานเชื่อมต่อท่อได้ผ่านการทดสอบคุณภาพช่างเชื่อม ที่ได้รับความเห็นชอบจากบริษัท เอ็ชเอ็มซี โปลิเมอส์ จำกัด ตามเอกสารภาคผนวก 12-4 และผู้รับเหมาดำเนินการกันบริเวณพื้นที่ที่ดำเนินการตรวจสอบรอยเชื่อม และติดอุปกรณ์ตรวจวัดรังสี ขณะปฏิบัติงานตรวจสอบรอยเชื่อมด้วยรังสี (ดังแสดงในรูปที่ 2-23) และกำชับให้ผู้ปฏิบัติงานตรวจสอบสภาพเครื่องเชื่อมให้อยู่ในสภาพที่ดีก่อนนำมาใช้งาน ถ้าหากมีการก่อสร้างท่อขนส่ง โครงการฯ จะกำหนดให้ผู้รับเหมาปฏิบัติตามมาตรการ อย่างเคร่งครัด ทั้งนี้โครงการจัดให้อุปกรณ์ป้องกันอันตรายส่วนบุคคลที่เหมาะสมกับลักษณะงานให้แก่ผู้ปฏิบัติงาน เพื่อป้องกันการสัมผัสกับสารเคมี และควบคุมให้ผู้ปฏิบัติงานสวมใส่อุปกรณ์ดังกล่าวตลอดเวลาที่ปฏิบัติงาน รวมถึงตรวจสอบอุปกรณ์ป้องกันส่วนบุคคลให้พร้อมใช้งานอยู่เสมอ ดังแสดงในภาคผนวก 8-1 ดังแสดงในรูปที่ 2-8 และรูปที่ 2-12</p>	<p>-</p>

ตารางที่ 2-1 (ต่อ) ผลการปฏิบัติตามมาตรการทั่วไปของโครงการโรงงานผลิตเม็ดพลาสติกชนิดโพลีโพรพิลีน (ส่วนขยาย ครั้งที่ 4) บริษัท เอ็ชเอ็มซี โพลีเมอส์ จำกัด
ระหว่างเดือนมกราคม-มิถุนายน พ.ศ.2565

มาตรการป้องกันและแก้ไขผลกระทบสิ่งแวดล้อม	ผลการปฏิบัติตามมาตรการฯ	ปัญหา/ อุปสรรค และการแก้ไข
<p>(7) การขนส่งเศษโคลนโซเดียมเบนโทไนท์ที่เหลือทิ้ง ต้องรวบรวมใส่รถบรรทุกของเหลว หรือ ภาชนะปิดที่มีขนาดเพียงพอและเหมาะสม สามารถรองรับปริมาณโซเดียมเบนโทไนท์เหลือทิ้ง ได้อย่างเพียงพอ โดยต้องมีการปิดคลุมอย่างมิดชิด เพื่อป้องกันการหก ตก หล่น ลงสู่เส้นทาง สาธารณะหรือบ้านเรือนประชาชนตลอดการขนส่ง</p> <p>(8) จัดหาพื้นที่ทิ้งโคลนโซเดียมเบนโทไนท์ที่เหมาะสมสอดคล้องกับแนวทางการคัดเลือกพื้นที่ฝัง กลบของกรมควบคุมมลพิษ</p> <p>(9) ขนย้ายเศษวัสดุอุปกรณ์ที่ไม่ได้ใช้ให้พื้นที่ที่อาจกีดขวางหรือเป็นอุปสรรคต่อการจราจร สำหรับวัสดุที่มีความจำเป็นต้องใช้งานต้องกองในบริเวณที่เหมาะสม</p> <p>(10) เมื่อมีการก่อสร้างด้วยวิธีเจาะลอด (HDD) ให้ปฏิบัติตามการเชื่อมต่อขนส่งบริเวณพื้นที่ทำงาน โดยหลีกเลี่ยงการใช้เขตพื้นผิวการจราจรของถนน โดยทำการจัดเตรียมและเชื่อมต่อให้ สอดคล้องพอเหมาะกับการเจาะลอดเพื่อไม่ให้ท่อที่เชื่อมแล้ววางกีดขวางทางจราจร</p> <p>(11) ผู้ปฏิบัติงานเชื่อมต่อท่อจะต้องผ่านการทดสอบคุณภาพช่างเชื่อม และได้รับความเห็นชอบ จากบริษัท เอ็ชเอ็มซี โพลีเมอส์ จำกัด</p> <p>(12) ตรวจสอบสภาพเครื่องเชื่อมต่อท่อให้อยู่ในสภาพที่ดีก่อนนำมาใช้งาน หากพบว่าชำรุดให้ รีบซ่อมแซมอยู่ในสภาพที่ดีก่อนนำไปใช้</p> <p>(13) จัดให้มีผู้เชี่ยวชาญในการตรวจสอบรอยเชื่อมด้วยวิธีทดสอบที่ไม่ทำลายสภาพ (Non Destructive Testing : NDT)</p> <p>(14) กั้นบริเวณพื้นที่ที่ดำเนินการตรวจสอบรอยเชื่อมด้วยรังสีและติดตั้งเครื่องหมายเตือนแสดง เขตหวงห้ามที่อาจเกิดอันตรายพร้อมทั้งจัดให้มีระบบขออนุญาตเข้าทำงาน (Work Permit) ผู้ปฏิบัติงานต้องตรวจสอบและติดแผ่นวัดรังสี OSL หรือ TLD card ก่อนเข้าปฏิบัติงาน</p>	<p>- โครงการมีเพียงกิจกรรมเชื่อมต่อท่อ โดยผู้ปฏิบัติงานเชื่อมต่อท่อได้ผ่านการทดสอบคุณภาพช่างเชื่อม ที่ได้รับความเห็นชอบจากบริษัท เอ็ชเอ็มซี โพลีเมอส์ จำกัด ตามเอกสารภาคผนวก 12-4 และ ผู้รับเหมา ดำเนินกั้นบริเวณพื้นที่ที่ดำเนินการตรวจสอบรอยเชื่อม และติดอุปกรณ์ตรวจวัดรังสี ขณะปฏิบัติงาน ตรวจสอบรอยเชื่อมด้วยรังสี (ดังแสดงในรูปที่ 2-23) และกำชับให้ผู้ปฏิบัติงานตรวจสอบสภาพเครื่อง เชื่อมต่อให้อยู่ในสภาพที่ดีก่อนนำมาใช้งาน ถ้าหากมีการก่อสร้างท่อขนส่ง โครงการฯจะกำหนดให้ ผู้รับเหมาปฏิบัติตามมาตรการ อย่างเคร่งครัด ทั้งนี้โครงการจัดให้อุปกรณ์ป้องกันอันตรายส่วนบุคคลที่ เหมาะสมกับลักษณะงานให้แก่ผู้ปฏิบัติงาน เพื่อป้องกันการสัมผัสกับสารเคมี และควบคุมให้ผู้ปฏิบัติงาน สวมใส่อุปกรณ์ดังกล่าวตลอดเวลาที่ปฏิบัติงาน รวมถึงตรวจสอบอุปกรณ์ป้องกันส่วนบุคคลให้พร้อมใช้ งานอยู่เสมอ ดังแสดงในภาคผนวก 8-1 ดังแสดงในรูปที่ 2-8 และรูปที่ 2-12</p>	

ตารางที่ 2-1 (ต่อ) ผลการปฏิบัติตามมาตรการทั่วไปของโครงการโรงงานผลิตเม็ดพลาสติกชนิดโพลีโพรพิลีน (ส่วนขยาย ครั้งที่ 4) บริษัท เอ็ชเอ็มซี โปลิเมอส์ จำกัด
ระหว่างเดือนมกราคม-มิถุนายน พ.ศ.2565

มาตรการป้องกันและแก้ไขผลกระทบสิ่งแวดล้อม	ผลการปฏิบัติตามมาตรการฯ	ปัญหา/อุปสรรคและการแก้ไข
<p>26) ในกรณีที่พื้นที่พักของพนักงานในช่วงการก่อสร้างบริเวณนอกพื้นที่โครงการและนอกพื้นที่นิคมฯ โครงการจะต้องดำเนินการดังต่อไปนี้</p> <ul style="list-style-type: none"> - กำกับและดูแลให้บริษัทรับเหมาจัดหาที่พักพนักงานให้ถูกหลักสุขาภิบาล - กำกับและดูแลให้บริษัทรับเหมาปฏิบัติตามข้อตกลงอย่างเคร่งครัด เช่น การตรวจติดตามที่พักอาศัยของพนักงานก่อสร้างให้เป็นไปตามสุขลักษณะ เป็นต้น - กำหนดให้บริษัทรับเหมาจัดหาพื้นที่สะอาดสำหรับการอุปโภคและเครื่องดื่มบรรจขวด/ถัง สำหรับพนักงานก่อสร้างอย่างเพียงพอ - กำหนดให้บริษัทรับเหมาจัดการขยะมูลฝอยบริเวณที่พักพนักงานก่อสร้างให้ถูกหลักสุขาภิบาล - กำหนดให้บริษัทรับเหมาจัดเตรียมห้องน้ำ-ห้องส้วมให้เพียงพอต่อจำนวนพนักงานก่อสร้าง - กำหนดให้บริษัทรับเหมาจัดเตรียมระบบบำบัดน้ำเสียขั้นต้น ได้แก่ บ่อดักไขมันและบ่อเกรอะ หรือระบบบำบัดน้ำเสียขนาดเล็ก เพื่อบำบัดน้ำเสียจากที่พักพนักงาน ได้แก่ น้ำเสียจากห้องน้ำ ห้องส้วม พื้นที่ซักล้าง และห้องครัว เพื่อให้มีคุณภาพเป็นไปตามเกณฑ์มาตรฐานก่อนปล่อยซึมลงดินหรือระบายน้ำทิ้งสาธารณะ ทั้งนี้หากมีการระบายน้ำทิ้งลงสู่แหล่งรองรับน้ำธรรมชาติโดยตรง โครงการจะต้องตรวจสอบคุณภาพน้ำทิ้งให้เป็นไปตามมาตรฐานที่กำหนด พร้อมทั้งเฝ้าระวังผลกระทบที่อาจเกิดขึ้นต่อแหล่งรองรับน้ำทิ้งอย่างต่อเนื่อง - กำหนดให้บริษัทรับเหมาจัดทำระบบท่อรวบรวมน้ำเสียจากห้องน้ำ ห้องส้วม พื้นที่ซักล้าง และห้องครัวมาบำบัดยังระบบบำบัดน้ำเสียขั้นต้น 	<p>- โครงการได้จัดเตรียมน้ำดื่มที่สะอาด ภาชนะรองรับขยะประเภทต่างๆ จัดหาห้องน้ำ-ห้องส้วมให้เพียงพอต่อจำนวนพนักงานก่อสร้าง รวมถึงการติดตั้งป้ายกฎระเบียบด้านความปลอดภัยและป้ายเตือนความปลอดภัย เป็นต้น (รูปที่ 2-1 ถึงรูปที่ 2-15) ทั้งนี้ พนักงานได้ดำเนินการจัดหาที่พักอาศัยตามความเหมาะสมและความสะดวกของบุคคลโดยอยู่ภายนอกพื้นที่นิคมฯ ตามหลักสุขาภิบาล ดังแสดงในภาคผนวก 3-5 และภาคผนวก 3-6</p>	<p>-</p>

ตารางที่ 2-1 (ต่อ) ผลการปฏิบัติตามมาตรการทั่วไปของโครงการโรงงานผลิตเม็ดพลาสติกชนิดโพลีโพรพิลีน (ส่วนขยาย ครั้งที่ 4) บริษัท เอ็ชเอ็มซี โปลิเมอส์ จำกัด
ระหว่างเดือนมกราคม-มิถุนายน พ.ศ.2565

มาตรการป้องกันและแก้ไขผลกระทบสิ่งแวดล้อม	ผลการปฏิบัติตามมาตรการฯ	ปัญหา/อุปสรรคและการแก้ไข
<ul style="list-style-type: none"> - กำหนดให้บริษัทรับเหมาตรวจสอบและบำรุงรักษาระบบบำบัดน้ำเสียขั้นต้น ได้แก่ บ่อดักไขมันและบ่อเกรอะ หรือระบบบำบัดน้ำเสียขนาดเล็ก รวมทั้งระบบท่อบรรวมน้ำเสีย ดังนี้ <ul style="list-style-type: none"> (ก) กรณีบ่อดักไขมันจะต้องตรวจสอบว่าไม่มีขยะและปริมาณไขมันสะสมในบ่อเป็นคราบหนาน้อยสัปดาห์ละ 1 ครั้ง (ข) กรณีของบ่อเกรอะต้องดักหรือดูดตะกอนจากบ่อเกรอะและตรวจสอบความหนาของชั้นตะกอนอย่างน้อยปีละ 1 ครั้ง - กำหนดให้บริษัทรับเหมากำจัดแหล่งเพาะพันธุ์และพาหนะนำโรค เช่น หนู ยุง แมลงวัน แมลงสาบ เป็นต้น - ในกรณีที่พนักงานมีการใช้เส้นทางสัญจรในลักษณะของถนนสายรองที่ใช้ร่วมกับชุมชนใกล้เคียง กำหนดให้ <ul style="list-style-type: none"> (ก) วางแผนการเข้าทำงานของคนงานตามช่วงเวลา พร้อมทั้งจัดเตรียมเจ้าหน้าที่อำนวยความสะดวกด้านการจราจรบริเวณถนนที่ใช้เป็นทางเข้า-ออกที่พนักงานในชั่วโมงเร่งด่วน (07.00-09.00 น. และ 16.00-18.00 น.) รวมถึงช่วงเวลาอื่นๆ ที่โครงการพบว่าก่อให้เกิดผลกระทบด้านจราจรต่อชุมชน เพื่อแก้ไขปัญหาด้านจราจร (ข) จำกัดความเร็วของรถรับส่งคนงานที่วิ่งในถนนสายรองที่ใช้ร่วมกับชุมชนไม่ให้เกิน 60 กิโลเมตร/ชั่วโมง และเป็นไปตามที่กฎหมายกำหนด เพื่อป้องกันการเกิดอุบัติเหตุและการฟุ้งกระจายของฝุ่นละอองภายในชุมชน 		

ตารางที่ 2-1 (ต่อ) ผลการปฏิบัติตามมาตรการทั่วไปของโครงการโรงงานผลิตเม็ดพลาสติกชนิดโพลีโพรพิลีน (ส่วนขยาย ครั้งที่ 4) บริษัท เอ็ชเอ็มซี โปลิเมอส์ จำกัด
ระหว่างเดือนมกราคม-มิถุนายน พ.ศ.2565

มาตรการป้องกันและแก้ไขผลกระทบสิ่งแวดล้อม	ผลการปฏิบัติตามมาตรการฯ	ปัญหา/ อุปสรรค และการแก้ไข
<p>(ค) บริษัทรับเหมาจะต้องทำความสะอาดถนนบริเวณทางเข้า-ออก ที่พักคนงาน เพื่อลดการสะสมของฝุ่นละออง และฉีดพรมน้ำบนถนนบริเวณหน้าทางเข้า-ออกที่พักคนงาน เพื่อลดการฟุ้งกระจายของฝุ่นละอองไปยังชุมชนใกล้เคียง</p> <p>(ง) จัดให้มีจุดรับ-ส่งคนงานในบริเวณที่ใกล้เคียงพื้นที่โครงการและแคมป์ที่พักคนงาน</p> <ul style="list-style-type: none"> - กำหนดในสัญญากับผู้รับเหมาเกี่ยวกับมารยาทของผู้ขับรถ - จัดให้มีการประชาสัมพันธ์โดยติดตั้งป้ายประกาศให้ประชาชนในชุมชนรับทราบการเข้ามาก่อสร้างที่พักคนงานในพื้นที่ชุมชน เพื่อให้ประชาชนมีการเตรียมตัวสำหรับกิจกรรมต่างๆ ที่อาจเกิดจากที่พักคนงาน พร้อมระบุเบอร์โทรศัพท์ลงในป้ายประกาศดังกล่าว เพื่อใช้เป็นช่องทางในการรับข้อร้องเรียนที่เกิดขึ้นจากที่พักคนงาน และจัดให้มีการบันทึกข้อร้องเรียนสาเหตุ การแก้ไขปัญหา และการป้องกันการเกิดซ้ำ - อบรมคนงานก่อสร้างในเรื่องสุขภาพอนามัย เช่น การบริโภคอาหารและน้ำที่ถูกต้องลักษณะการป้องกันโรคติดต่อทางเดินอาหาร ทางเดินหายใจ และโรคติดต่อทางเพศสัมพันธ์ เป็นต้น รวมถึงอบรมด้านความปลอดภัยการไม่ก่อเหตุรำคาญ และสิ่งเสพติด 		



รูปที่ 2-1 การฉีดพรมน้ำบริเวณพื้นที่ก่อสร้าง



รถบรรทุกขนส่งวัสดุดำเนินการปิดคลุมด้วยผ้าใบอย่างมิดชิด



เจ้าหน้าที่อำนวยความสะดวกการจราจรบริเวณพื้นที่ก่อสร้างโครงการ

รูปที่ 2-2 การขนส่งวัสดุและอุปกรณ์ และการปิดคลุมด้วยผ้าใบอย่างมิดชิด



การอบรมความปลอดภัยในการทำงานก่อนเริ่มงาน (Safety Talk)

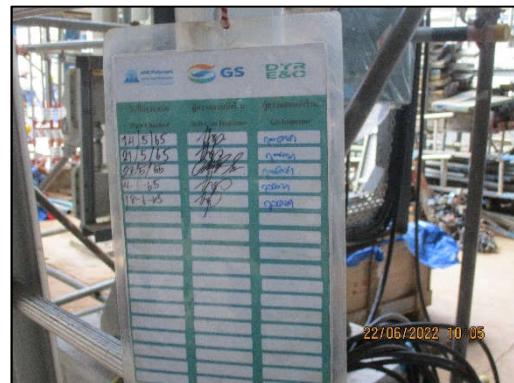


การมอบรางวัลสำหรับพนักงานที่ตระหนักถึงความปลอดภัย (Safety Awards)



การอบรมความปลอดภัยในการทำงานก่อนเริ่มงาน (Safety Induction)

รูปที่ 2-3 การอบรมส่งเสริมความปลอดภัยในการทำงานก่อนเริ่มงาน



รูปที่ 2-4 การตรวจสอบสภาพเครื่องจักร เครื่องยนต์ อุปกรณ์ไฟฟ้า และนั้ร้านต่างๆ



รูปที่ 2-5 พื้นที่สำหรับจัดวางวัสดุ-อุปกรณ์ในการก่อสร้าง



รูปที่ 2-6 การติดตั้งรั้วที่รอบแนวเขตพื้นที่ก่อสร้าง



คนงานทำความสะอาดบริเวณรางระบายน้ำ



พื้นที่สำหรับบริเวณทำความสะอาดล้อรถก่อนออกจากพื้นที่ก่อสร้าง



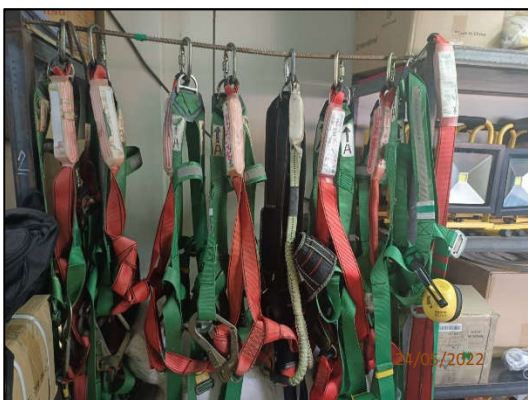
พนักงานทำความสะอาดถนนประจำวัน

รูปที่ 2-7 การทำความสะอาดบริเวณพื้นที่ก่อสร้างโครงการ



กิจกรรมทำความสะอาดประจำสัปดาห์ (Big Housekeeping)

รูปที่ 2-7 (ต่อ) การทำความสะอาดบริเวณพื้นที่ก่อสร้างโครงการ



การจัดเตรียมอุปกรณ์คุ้มครองความปลอดภัยส่วนบุคคล (PPE)



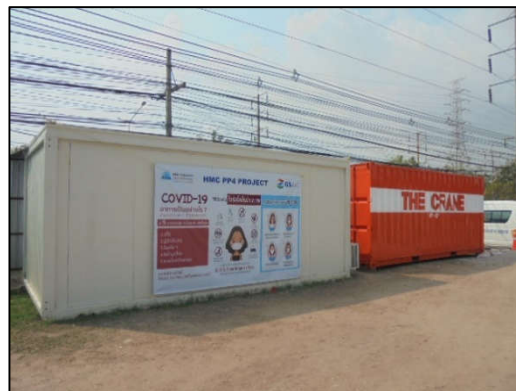
การสวมใส่อุปกรณ์คุ้มครองความปลอดภัยส่วนบุคคล

รูปที่ 2-8 การการจัดเตรียมอุปกรณ์คุ้มครองความปลอดภัยส่วนบุคคล (PPE) และการสวมใส่อุปกรณ์คุ้มครองความปลอดภัยส่วนบุคคล ขณะปฏิบัติงานที่ก่อให้เกิดการฟุ้งกระจายฝุ่นละออง



การสวมใส่อุปกรณ์คุ้มครองความปลอดภัยส่วนบุคคล

รูปที่ 2-8 (ต่อ) การการจัดเตรียมอุปกรณ์คุ้มครองความปลอดภัยส่วนบุคคล (PPE)
และการสวมใส่อุปกรณ์คุ้มครองความปลอดภัยส่วนบุคคล ขณะปฏิบัติงานที่ก่อให้เกิดการฟุ้งกระจายฝุ่นละออง



พื้นที่สำนักงานชั่วคราวบริเวณพื้นที่ก่อสร้าง



อาคารสำนักงานชั่วคราวและสำนักงานสนามของโครงการ



จัดเตรียมห้องส้วมแบบเคลื่อนที่ (Mobile Toilet)

รูปที่ 2-9 พื้นที่สำนักงานชั่วคราว และห้องส้วมแบบเคลื่อนที่ (Mobile Toilet) บริเวณพื้นที่ก่อสร้าง



ถังขยะแบบแยกประเภท



การรวบรวมขยะเพื่อนำไปกำจัด



การจัดการของเสียจากห้องน้ำ

รูปที่ 2-10 การจัดการขยะและของเสียจากห้องน้ำ



บ่อดักตะกอน และบ่อฟักตะกอนชั่วคราว



แนวรางระบายน้ำ

รูปที่ 2-11 บ่อดักตะกอน และแนวรางระบายน้ำของโครงการ



รูปที่ 2-12 พนักงานสวมใส่อุปกรณ์คุ้มครองความปลอดภัยส่วนบุคคล (PPE) ตามลักษณะงาน



รูปที่ 2-13 (ต่อ) ป้ายสัญญาณจราจร



ป้ายชื่อโครงการ และป้ายสถิติความปลอดภัยของโครงการ



รายชื่อและเบอร์โทรศัพท์ของเจ้าหน้าที่โครงการ



จุดรับเรื่องร้องเรียนของโครงการ

รูปที่ 2-14 การประชาสัมพันธ์ของโครงการ การตรวจสอบดูแลของเจ้าหน้าที่รักษาความปลอดภัยบริเวณทางเข้า-ออกของโครงการ

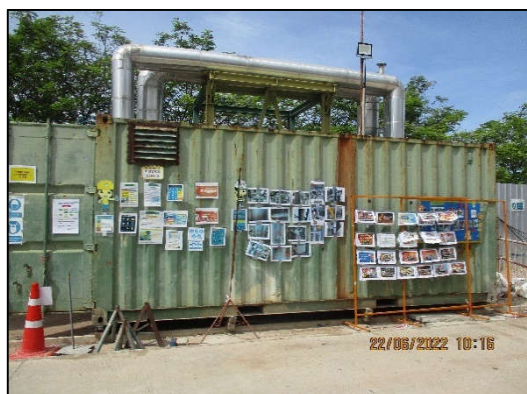


การตรวจสอบดูแลของเจ้าหน้าที่รักษาความปลอดภัยบริเวณทางเข้า-ออกของโครงการ



รูปที่ 2-14 (ต่อ) การประชาสัมพันธ์ของโครงการ

การตรวจสอบดูแลของเจ้าหน้าที่รักษาความปลอดภัยบริเวณทางเข้า-ออกของโครงการ



การติดตั้งป้ายข่าวสารประชาสัมพันธ์

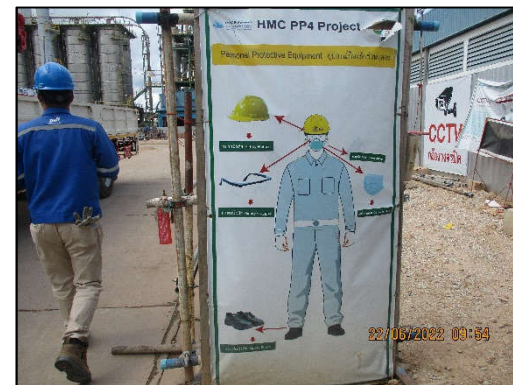
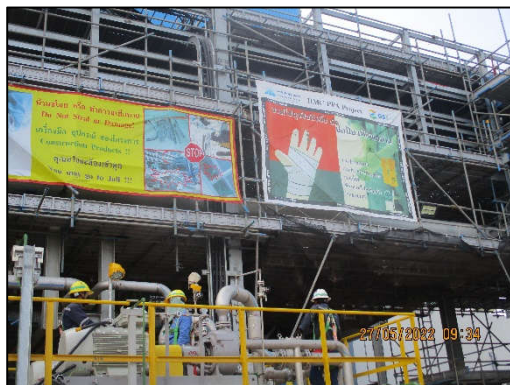


การติดตั้งป้ายเตือนความปลอดภัย

รูปที่ 2-15 การติดตั้งป้าย บริเวณพื้นที่ก่อสร้างโครงการ

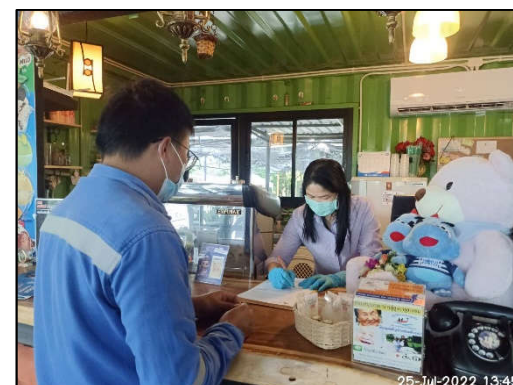


การติดตั้งป้ายเตือนความปลอดภัย

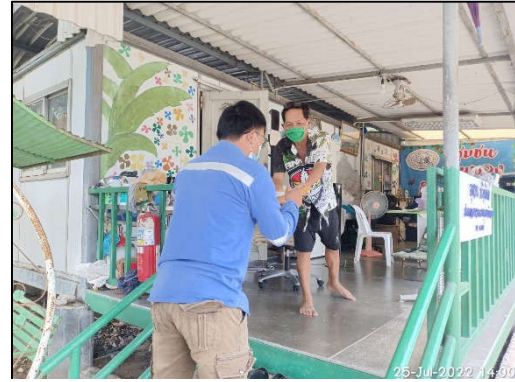


การติดตั้งป้ายกฎระเบียบด้านความปลอดภัยและอัตราโทษกรณีฝ่าฝืน

รูปที่ 2-15 (ต่อ) การติดตั้งป้าย บริเวณพื้นที่ก่อสร้างโครงการ



รูปที่ 2-16 การประชาสัมพันธ์ และแจ้งความคืบหน้าโครงการ



รูปที่ 2-16 (ต่อ) การประชาสัมพันธ์ และแจ้งความคืบหน้าโครงการ



กล่องปฐมพยาบาลประจำโรงงาน



ทะเบียนยาของกล่องปฐมพยาบาล



แพทย์และพยาบาลวิชาชีพประจำโครงการ

รูปที่ 2-17 หน่วยปฐมพยาบาล

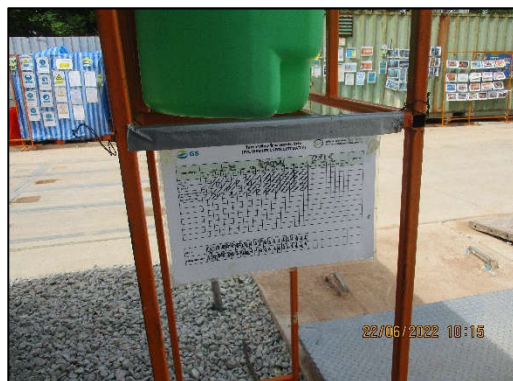


ห้องพยาบาล



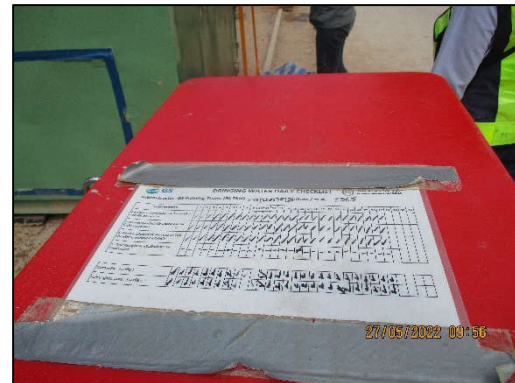
ยาเวชภัณฑ์

รถพยาบาล



อ่างล้างตาฉุกเฉินเคลื่อนที่

รูปที่ 2-17 (ต่อ) หน่วยปฐมพยาบาล



รูปที่ 2-18 น้ำดื่มสำหรับบริโภคน



การตรวจวัดปริมาณแอลกอฮอล์

รูปที่ 2-19 การตรวจวัดปริมาณแอลกอฮอล์ การตรวจสอบสารเสพติด
อุณหภูมิก่อนเข้าทำงาน การตรวจคัดกรอง และการฉีดพ่นฆ่าเชื้อเพื่อป้องกันเชื้อไวรัสโควิด 19



การตรวจสอบสารเสพติด



การตรวจวัดอุณหภูมิก่อนเข้าทำงาน



การตรวจคัดกรองเชื้อไวรัสโควิด 19

รูปที่ 2-19 (ต่อ) การตรวจวัดปริมาณแอลกอฮอล์ การตรวจสอบสารเสพติด อุณหภูมิก่อนเข้าทำงาน การตรวจคัดกรอง และการฉีดพ่นฆ่าเชื้อเพื่อป้องกันเชื้อไวรัสโควิด 19



การฉีดพ่นยาฆ่าเชื้อเพื่อป้องกันเชื้อไวรัสโควิด 19

รูปที่ 2-19 (ต่อ) การตรวจวัดปริมาณแอลกอฮอล์ การตรวจสอบสารเสพติด
อุณหภูมิก่อนเข้าทำงาน การตรวจคัดกรอง และการฉีดพ่นยาฆ่าเชื้อเพื่อป้องกันเชื้อไวรัสโควิด 19



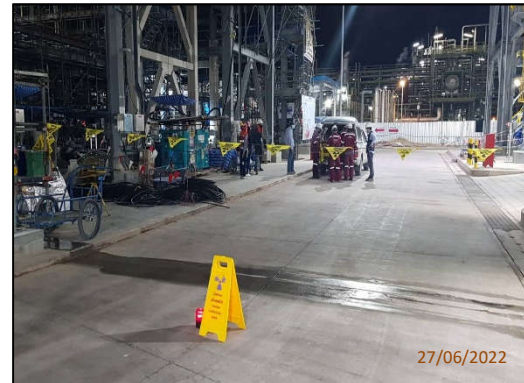
รูปที่ 2-20 การติดตามตรวจสอบการปฏิบัติตามมาตรการฯ ของโครงการ



รูปที่ 2-21 เจ้าหน้าที่ความปลอดภัยระดับวิชาชีพและระดับเทคนิคในการทำงานคอยควบคุมการปฏิบัติงาน



รูปที่ 2-22 อุปกรณ์ดับเพลิงและผู้เฝ้าระวังเพลิง



รูปที่ 2-23 งานเชื่อมต่อท่อ ตรวจสอบรอยเชื่อม และผู้ปฏิบัติงานตรวจสอบ
กันบริเวณพื้นที่และติดอุปกรณ์วัดรังสี ขณะปฏิบัติงาน



รูปที่ 2-24 ป้ายจุดรวมพล